

# DOMO



## DO9231KR

Handleiding	Keukenrobot
Mode d'emploi	Robot de cuisine
Gebrauchsanleitung	Küchenmaschine
Instruction booklet	Kitchen machine
Manual de instrucciones	Robot de cocina
Istruzioni per l'uso	Robot da cucina
Návod k použití	Kuchyňský robot – sada
Návod na použitie	Kuchynský robot - sada



Lees aandachtig alle instructies - bewaar deze handleiding voor latere raadpleging.  
Lisez attentivement les instructions - gardez le mode d'emploi pour utilisation ultérieure.  
Lesen Sie genau die Anweisungen - bewahren Sie die Gebrauchsanleitung für spätere heranziehung.

Read all instructions carefully - save this instruction manual for future reference.  
Lea detenidamente todas las instrucciones - Conserve este manual para futura referencia.

Leggere con attenzione le istruzioni - conservarle per future consultazioni.

Před použitím si důkladně přečtěte tento manuál - manuál si uschovejte i pro případ budoucího nahlédnutí.

Pred použitím si dôkladne prečítajte tento manuál - manuál si uschovajte aj pre prípad budúceho nahliadnutie.

NL	Nederlands	3
FR	Français	11
DE	Deutsch	19
EN	English	27
ES	Español	35
IT	Italiano	43
CZ	Čeština	51
SK	Slovenčina	59

## GARANTIE

Geachte klant,

Al onze producten ondergaan steeds een strenge kwaliteitscontrole, alvorens ze aan je worden aangeboden. Mocht je desondanks toch nog problemen hebben met jouw toestel, dan betreuren wij dit ten zeerste. In dat geval verzoeken wij je contact op te nemen met onze klantendienst.

Onze medewerkers zullen je met plezier verder helpen.



+32 14 21 71 91



info@linea2000.be

Maandag – Donderdag : 8.30u – 12.00u en van 13.00u – 17.00u

Vrijdag : 8.30u – 12.00u en van 13.00u – 16.30u

Dit apparaat heeft een garantietermijn van 2 jaar vanaf de datum van aankoop. Gedurende de garantieperiode zal de distributeur volledige verantwoording op zich nemen voor gebreken die aanwijsbaar berusten op materiaal- of constructiefouten. Wanneer dergelijke gebreken voorkomen, zal het apparaat, indien nodig, vervangen of gerepareerd worden. De garantieperiode van 2 jaar zal op dit moment niet terug beginnen, maar loopt verder tot 2 jaar na de aankoop van het toestel. De garantie wordt verleend op basis van het kassaticket. Indien je apparaat defect is binnen de garantietermijn van 2 jaar, dan mag je het toestel samen met het originele kassaticket binnenbrengen in de winkel waar je het toestel hebt aangekocht.

De garantie op accessoires en onderdelen die onderhevig zijn aan slijtage, bedraagt 6 maanden. De garantie en verantwoordelijkheid/aansprakelijkheid van de leverancier en fabrikant vervallen automatisch in de volgende gevallen:

- Bij het niet naleven van de instructies in deze handleiding.
- Bij verkeerde aansluiting, vb. te hoge elektrische spanning.
- Bij verkeerd, hardhandig of abnormaal gebruik.
- Bij onvoldoende of verkeerd onderhoud.
- Bij herstelling of wijziging van het toestel door de consument of niet gemachtigde derden.
- Bij gebruik van onderdelen of accessoires welke niet worden aanbevolen of geleverd door de leverancier / fabrikant.

## VEILIGHEIDSVOORSCHRIFTEN

Wanneer je elektrische toestellen gebruikt, moeten volgende veiligheidsinstructies in acht genomen worden:

- Lees deze instructies zorgvuldig door. Bewaar deze handleiding om later te raadplegen.
- Verwijder voor het eerste gebruik alle verpakkingsmaterialen en eventuele promotionele stickers. Zorg ervoor dat kinderen niet met de verpakkingsmaterialen spelen.
- Dit toestel is geschikt om te gebruiken in de huishoudelijke omgeving en in gelijkaardige omgevingen zoals:
  - Keukenhoek voor personeel van winkels, kantoren en andere gelijkaardige professionele omgevingen
  - Boerderijen
  - Hotel- en motelkamers en andere omgevingen met een residentieel karakter
  - Gastenkamers, of gelijkaardige

- Dit toestel mag gebruikt worden door kinderen vanaf 16 jaar en personen met een fysieke of sensorïële beperking of mensen met een beperkte mentale capaciteit of gebrek aan ervaring of kennis, op voorwaarde dat deze personen toezicht krijgen of instructies hebben gekregen over het gebruik van het toestel op een veilige manier en dat ze ook de gevaren kennen bij het gebruik van het toestel. Kinderen mogen niet met het toestel spelen. Het onderhoud en de reiniging van het toestel mogen niet door kinderen gebeuren tenzij ze ouder zijn dan 16 jaar en onder toezicht staan.
- Houd het toestel en de voedingskabel buiten het bereik van kinderen jonger dan 16 jaar.
- Als de voedingskabel beschadigd is, moet hij vervangen worden door de fabrikant, een service center of gekwalificeerde personen om ongevallen te vermijden.
- OPGELET: om ongevallen te vermijden, mag dit toestel niet bediend worden door een externe bediening, zoals een externe timer, of op een net aangesloten worden dat regelmatig op- en afgezet wordt.
- Laat een werkend toestel niet zonder toezicht achter.
- Gebruik het toestel niet buiten.
- Gebruik het toestel enkel voor het doel waarvoor het bestemd is.
- Kijk voor gebruik na of het voltage vermeld op het toestel overeenkomt met het voltage van het elektriciteitsnet thuis.
- De voedingskabel moet steeds aangesloten worden op een stopcontact dat geïnstalleerd en geaard is volgens de lokale standaarden en normen.
- Gebruik enkel de accessoires die meegeleverd worden bij het toestel.
- Gebruik het toestel nooit wanneer de voedingskabel of stekker beschadigd is, na een slechte werking van het toestel of wanneer het toestel beschadigd is. Breng het toestel dan naar de dienst naverkoop van DOMO of het dichtsbijzijnde gekwalificeerde service center voor nazicht, reparatie of elektrische/mechanische aanpassingen. Probeer het toestel nooit eigenhandig te repareren.
- Dompel het toestel, de voedingskabel of de stekker nooit onder in water of een andere vloeistof. Dit om elektrische schokken of brand te voorkomen.
- Gebruik dit toestel niet met natte handen.
- Dit toestel is voorzien van een korte voedingskabel, om het risico te verminderen dat personen of objecten vast komen te zitten of vallen over een langere voedingskabel. **GEBRUIK HET TOESTEL NOOIT MET EEN VERLENGKABEL.**
- Rol de voedingskabel volledig af om oververhitting van de kabel te voorkomen.
- Laat de voedingskabel niet op een heet oppervlak of over de rand van een tafel of aanrecht hangen.
- Laat de voedingskabel niet onder of rond het toestel hangen.
- Sluit de voedingskabel pas op het stopcontact aan nadat het toestel zeker correct gemonteerd is. Om het toestel te verwijderen van het stopcontact, moet de bediening eerst in de «OFF» of «0» positie gezet worden. Daarna mag de stekker uit het stopcontact verwijderd worden. Trek nooit aan de voedingskabel of het toestel zelf om de stekker uit het stopcontact te verwijderen.
- Gebruik het toestel niet als er nog water in staat of als de onderdelen nog nat zijn na het reinigen.
- Gebruik het toestel nooit zonder ingrediënten.
- Wees uitermate voorzichtig bij het vastnemen van de scherpe accessoires zoals messen. Raak de accessoires pas aan van zodra ze volledig tot stilstand gekomen zijn in het toestel.
- Als het toestel niet goed onderhouden wordt, kan dit de levensduur van het toestel drastisch verminderen en een gevaarlijke situatie veroorzaken.
- Ongevallen of schade veroorzaakt door het niet volgen van deze regels zijn op eigen risico. Noch de fabrikant, de importeur of leverancier kan daar verantwoordelijk voor geacht worden.

BEWAAR DEZE INSTRUCTIES VOOR LATERE RAADPLEGING.

## ONDERDELEN

1. Snelheidsregeling
2. Ontgrendelknop voor multifunctionele kop
3. Roestvrijstalen mengkom
4. Deksel mengkom
5. Vulopening
6. Deksel aansluitpunt groentesnijder en vleesmolen
7. Multifunctionele kop
8. Deksel aansluitpunt blender
9. Klopper
10. Deeghaak
11. Ballongarde
12. Blender



Apart verkrijgbaar

13. Groentesnijder
14. Vleesmolen



## VOOR HET EERSTE GEBRUIK

- Verwijder het toestel en de accessoires uit de verpakking. Verwijder eventuele promotionele stickers.
- Was alle verwijderbare onderdelen in warm water met zeep en droog zorgvuldig af.
- Dompel het motorblok nooit onder in water, om elektrocutie te voorkomen.

## GEBRUIK

### KNEDEN/MIXEN/KLOPPEN

1. Afhankelijk van de aard van de ingrediënten, is de mengkom met deksel in staat om 2 kg deeg te maken.
2. Plaats het toestel op een vlak, schoon en droog oppervlak.
3. Zorg ervoor dat de stekker uit het stopcontact verwijderd is en dat de snelheidsregeling op '0' staat.
4. Druk op de ontgrendelknop, duw de kop helemaal naar boven tot deze vastklikt.
5. Zet de mengkom in de basis en draai ze vast in wijzerzin. Doe de ingrediënten in de mengkom.
6. Plaats het deksel op de multifunctionele kop via de voorziene uitsparingen.



7. Kies het gewenste accessoire: klopper, deeghaak, ballongarde.
  - a. Bevestig het accessoire aan de kop door het omhoog te schuiven rond de aandrijfjas.
  - b. Draai het accessoire een kwartslag in tegenwijzerzin.
  - c. Laat het accessoire los zodat het in de vergrendelpositie valt. Opgelet: gebruik de deeghaak maximaal tot en met snelheid 1.



8. Druk de ontgrendelknop terug in om de kop naar beneden te duwen en vast te zetten.
9. Steek de stekker in het stopcontact en kies de gewenste snelheid door te draaien aan de snelheidsregeling.
10. Tijdens de bereiding kan je ingrediënten toevoegen via de vulopening in het deksel. Opgelet: gebruik het toestel niet langer dan 10 minuten na elkaar. Laat het daarna 30 minuten afkoelen alvorens het opnieuw te gebruiken.
11. Om het toestel te stoppen, draai de snelheidsregeling op '0'.

## DEMONTEREN

1. Verwijder de stekker uit het stopcontact.
2. Druk de ontgrendelknop in om de kop helemaal naar boven vast te zetten.
3. Duw het accessoire uit de vergrendelpositie en draai een kwartslag met de klok mee. Schuif vervolgens het accessoire van de aandrijfjas en verwijder het accessoire. Verwijder de accessoires voorzichtig aangezien er scherpe randen kunnen voorkomen.
4. Verwijder het deksel van de kop door het in tegenwijzerzin te draaien.
5. Draai de mengkom tegen de klok in uit de vergrendelpositie en verwijder de mengkom.
6. Druk de ontgrendelknop in om de multifunctionele kop terug naar beneden te duwen en weer vast te zetten.

## BLENDER

1. Afhankelijk van de aard van de ingrediënten, is de blender in staat om 1,5 l te mixen.
2. Zet de multifunctionele kop in horizontale positie en verwijder het deksel op de bovenkant van de kop door eraan te trekken.
3. Doe de ingrediënten in de kan en sluit de kan af met het deksel inclusief maatbekertje in de vulopening.
4. Zet de blender op het aansluitpunt en vergrendel de blender door hem met de klok mee te draaien.
5. Gebruik de snelheidsregeling om te blenden.
6. Tijdens het blenden, kan je het maatbekertje uit het deksel halen en door de vulopening ingrediënten toevoegen. Sluit erna de opening altijd weer af met het maatbekertje.



**Opgelet:**

- Gebruik de blender niet leeg.
- Vul de kan nooit met kokende vloeistoffen, laat ze altijd afkoelen tot kamertemperatuur.
- Als je ijs wilt crushen, gebruik dan niet meer dan 9 ijsblokjes (4x4x2cm) per keer.

**APART VERKRIJGBAAR****GROENTESNIJDER**

Zet het toestel uit en trek de stekker uit het stopcontact voordat je accessoires monteert, verwijdert of schoonmaakt.

1. Open het deksel aan het uiteinde van de multifunctionele kop van de keukenrobot: til het deksel naar boven en verwijder het deksel.
2. Het aansluitpunt voor accessoires wordt zichtbaar.
3. Zet de groentesnijder onder een hoek van 25° op het aansluitpunt en draai deze een kwartslag tegen de klok in. Je hoort een klik als hij vast staat. De groentesnijder staat nu perfect verticaal.

1.



2.



3.



4. Duw de rasp volledig in de opening van de groentesnijder. Je hebt de keuze uit een snijder en 2 verschillende raspen.

4.



5. Bedien de groentesnijder met de snelheidsregelaar van de keukenrobot.
6. Met de duwstaaf kan je op een veilige manier groenten in de groentesnijder aanduwen.
7. Om de groentesnijder te verwijderen: druk op de ontgrendelknop en draai de groentesnijder een kwartslag met de klok mee.

7.

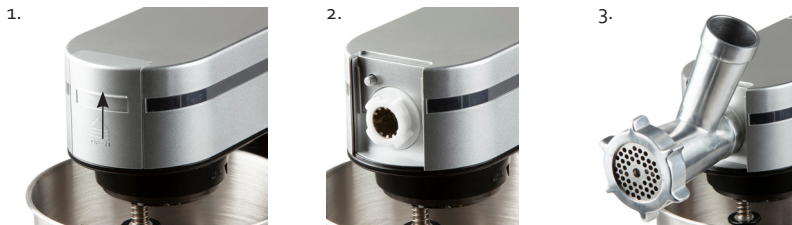


8. Verwijder de groentesnijder en plaats het deksel terug over de aansluiting.
9. Maak alle onderdelen goed schoon en droog zorgvuldig af vooraleer ze opnieuw te gebruiken.

## VLEESMOLEN

Zet het toestel uit en trek de stekker uit het stopcontact voordat je accessoires toevoegt, verwijdt of schoonmaakt.

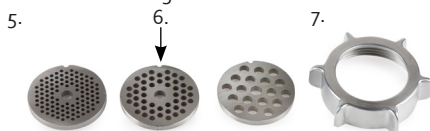
1. Open het deksel aan het uiteinde van de multifunctionele kop van de keukenrobot: til het deksel wat naar boven en verwijder het deksel.
2. Het aansluitpunt voor accessoires wordt zichtbaar.
3. Zet de vleesmolen onder een hoek van 25° op het aansluitpunt en draai deze een kwartslag tegen de klok in. Je hoort een klik als deze vaststaat. De vleesmolen staat nu perfect verticaal.



4. Om vlees te vermalen, plaats je achtereenvolgens het wormwiel en het snijmes.



5. Daarna maak je een keuze uit de maalschijven.
6. Plaats de uitsparing op de schijf ter hoogte van het uitstekende palletje.
7. Sluit het geheel af met de aanschroefring.



8. Plaats eventueel de schaal om het vlees op te leggen op de vleesmolen.
9. Je kan met de duwstaaf het vlees op een veilige manier aanduwen.





10. Om worst te maken, plaats je onderstaande onderdelen:



10.

11. Om gevulde vleesballen te maken, plaats je onderstaande onderdelen:



11.

12. Om de vleesmolen te verwijderen, druk je op de ontgrendelknop naast het aansluitpunt. Draai de vleesmolen een kwartslag met de klok mee. Maak alle onderdelen goed schoon en droog zorgvuldig af voor je ze opnieuw gebruikt.

12.

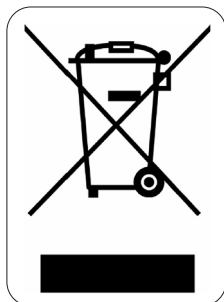


Reinigen: de vleesmolen niet in een vaatwasmachine reinigen.

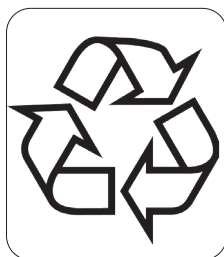
## REINIGING EN ONDERHOUD

1. Verwijder steeds de stekker uit het stopcontact alvorens het toestel te reinigen. Zorg ervoor dat de snelheidsregelaar op '0' staat.
2. Dompel het motorblok nooit onder in water of onder stromend water. Maak het motorblok schoon met een zachte, vochtige doek.
3. Demonteer alle accessoires volgens de gebruiksaanwijzing in de rubriek 'demonteren'.
4. Voor een snelle reiniging, spoel de accessoires af onder stromend water.
5. Voor een grondige reiniging, was, spoel en droog de accessoires af.
6. Voor het reinigen van de blender, doe warm water samen met enkele druppels detergent in de blender. Doe het deksel op de blender. Draai de snelheidsregeling even naar pulse en terug. Herhaal indien nodig. Spoel de blender na onder stromend water en laat deze ondersteboven drogen.

## MILIEURICHTLIJNEN



Dit symbool op het product of op de verpakking wijst erop dat dit product niet als huishoudafval mag worden behandeld. Het moet naar een plaats worden gebracht waar elektrische en elektronische apparatuur wordt gerecycleerd. Als je ervoor zorgt dat dit product op de correcte manier wordt verwijderd, voorkom je mogelijk voor mens en milieu negatieve gevolgen die zich zouden kunnen voordoen in geval van verkeerde afvalbehandeling. Voor meer details in verband met het recycleren van dit product, neem je best contact op met de gemeentelijke instanties, het bedrijf of de dienst belast met de verwijdering van huishoudafval of de winkel waar je het product hebt gekocht.



Het verpakkingsmateriaal is recycleerbaar. Behandel de verpakking milieubewust.

## GARANTIE

Cher client,

Tous nos produits sont soumis à des contrôles qualité stricts avant d'être proposés à la vente. Si vous deviez toutefois rencontrer un problème avec votre appareil, nous le déplorons vivement. Dans ce cas, nous vous invitons à prendre contact avec notre service clientèle.

Nos collaboratrices se feront un plaisir de vous aider !



+32 14 21 71 91



info@linea2000.be

Du lundi au jeudi : 8 h 30 – 12 h et 13 h – 17 h

Vendredi : 8 h 30 – 12 h et 13 h – 16 h 30

Cet appareil est garanti 2 ans à compter de la date d'achat. Durant la période de garantie, le distributeur assumera l'entière responsabilité en cas de défauts de fonctionnement (matériel) ou de fabrication. Si un tel problème survient, l'appareil sera remplacé ou réparé. La période de garantie de 2 ans ne reprend pas à zéro, mais se poursuit (jusqu'à 2 ans à compter de la date d'achat de l'appareil). La garantie est accordée sur la base du ticket de caisse.

Pour les accessoires et les éléments d'usure, une garantie de 6 mois s'applique.

La garantie et la responsabilité du fournisseur et du fabricant n'ont plus effet dans les cas suivants :

- Les instructions du manuel n'ont pas été suivies.
- Mauvais raccordement, par ex. tension électrique trop forte.
- Utilisation contraire, brutale ou anormale.
- Entretien insuffisant ou non conforme.
- Réparation ou modification de l'appareil par le consommateur ou un tiers non autorisé.
- Utilisation d'éléments ou d'accessoires qui ne sont pas recommandés ou fournis par le fournisseur/fabricant.

## CONSIGNES DE SÉCURITÉ

Les consignes de sécurité suivantes doivent être respectées lors de l'utilisation de tout appareil électrique:

- Lisez ces consignes très attentivement. Conservez ce mode d'emploi afin de pouvoir le consulter ultérieurement.
- Avant la première utilisation, enlevez tous les éléments d'emballage et les éventuels autocollants promotionnels. Veillez à ce que les enfants ne jouent pas avec les matériaux d'emballage.
- Cet appareil est conçu pour être utilisé dans un environnement domestique ou dans des environnements comparables, tels que :
  - Coin-cuisine du personnel dans les commerces, les bureaux et autres environnements professionnels comparables
  - Fermes
  - Chambres d'hôtel ou de motel et autres environnements à caractère résidentiel
  - Chambres d'hôtes ou comparables
- Cet appareil peut être utilisé par des enfants âgés de 16 ans ou plus et par des personnes présentant un handicap physique ou sensoriel, une capacité mentale limitée ou un manque d'expérience ou de connaissances, à condition que ces personnes soient sous surveillance ou qu'elles aient reçu des instructions sur la manière d'utiliser l'appareil en toute sécurité et qu'elles connaissent les dangers liés

à son utilisation. Les enfants ne peuvent pas jouer avec cet appareil. L'entretien et le nettoyage de l'appareil ne peuvent pas être effectués par des enfants, sauf s'ils sont âgés de plus de 16 ans et sous la surveillance d'un adulte.

- Gardez l'appareil et le cordon électrique hors de portée des enfants.
- En cas de dégâts au cordon d'alimentation, celui-ci doit être remplacé par le fabricant, un centre de services ou une personne qualifiée, afin d'éviter tout accident.
- ATTENTION : pour éviter tout accident, cet appareil ne peut pas être actionné via une commande externe comme un minuteur extérieur, ni être raccordé à un réseau régulièrement mis sous tension ou hors tension.
- Ne laissez jamais un appareil en service sans surveillance.
- N'utilisez pas l'appareil à l'extérieur.
- N'utilisez l'appareil que pour l'usage auquel il est destiné.
- Vérifiez avant usage si la tension indiquée sur l'appareil correspond à la tension du réseau électrique de votre domicile.
- Le cordon d'alimentation doit toujours être branché dans une prise de courant placée et mise à la terre conformément aux normes et standards locaux.
- N'utilisez que les accessoires livrés avec l'appareil.
- N'utilisez jamais l'appareil lorsque le cordon d'alimentation ou la fiche est endommagé(e), après un mauvais fonctionnement de l'appareil ou lorsque l'appareil est lui-même endommagé. Portez dans ce cas l'appareil au service après vente de DOMO ou au centre de services qualifié le plus proche, pour contrôle, réparation ou modifications électriques/mécaniques. Ne tentez jamais de réparer cet appareil vous-même.
- N'immergez jamais l'appareil, le cordon d'alimentation ou la fiche dans l'eau ou tout autre liquide. Ceci afin d'éviter des chocs électriques ou un incendie.
- N'utilisez pas l'appareil si vous avez les mains mouillées.
- Cet appareil est muni d'un cordon d'alimentation court, afin d'éviter que des personnes ou objets s'enroulent dans le cordon ou tombent à cause de ce dernier. **N'UTILISEZ JAMAIS CET APPAREIL AVEC UNE RALLONGE ÉLECTRIQUE.**
- Déroulez complètement le cordon d'alimentation.
- Ne laissez pas le cordon d'alimentation pendre sur une surface chaude, ni sur le rebord d'une table ou d'un plan de travail.
- Ne laissez pas le cordon d'alimentation se coincer sous l'appareil ou pendre autour de celui-ci.
- Ne branchez le cordon d'alimentation dans la prise de courant qu'après être sûr que l'appareil soit correctement monté. Pour débrancher l'appareil, la commande doit être préalablement placée en position « OFF » ou « 0 ». Après quoi, la fiche électrique peut être retirée de la prise de courant. Ne tirez jamais sur le cordon d'alimentation ni sur l'appareil pour le débrancher.
- N'utilisez pas l'appareil s'il renferme encore de l'eau ou si des éléments sont encore humides après leur nettoyage.
- N'utilisez jamais l'appareil à vide.
- Soyez extrêmement prudent en saisissant les accessoires tranchants, tels les lames. Ne saisissez les accessoires que lorsqu'ils sont à l'arrêt complet dans l'appareil.
- Si l'appareil n'est pas correctement entretenu, sa durée de vie peut en être fortement diminuée et une situation de danger en résulter.
- Les accidents ou dommages causés par le non-respect de ces règles sont à vos propres risques. Ni le fabricant, ni l'importateur, ni le fournisseur ne peuvent, dans ce cas, en être tenus pour responsables.

CONSERVEZ CES CONSIGNES POUR POUVOIR LES CONSULTER PLUS TARD.

## PARTIES

1. Bouton de sélection de vitesse
2. Bouton de déverrouillage pour tête multifonction
3. Bol mélangeur en inox
4. Couvercle du bol mélangeur
5. Ouverture de remplissage
6. Point d'introduction du coupe-légumes et du hachoir à viande
7. Tête multifonction
8. Point d'introduction du mixeur
9. Batteur
10. Crochet pétrisseur
11. Fouet ballon
12. Mixeur



Vendus séparément

13. Coupe-légumes
14. Hachoir à viande



## AVANT LA PREMIÈRE UTILISATION

- Sortez l'appareil et ses accessoires de leur emballage. Enlevez les éventuels autocollants promotionnels.
- Lavez tous les éléments amovibles avec de l'eau chaude et du savon et séchez-les soigneusement.
- Pour éviter tout risque d'électrocution, n'immergez jamais le bloc moteur dans l'eau.

## UTILISATION

### PÉTRISSAGE/MALAXAGE/BATTAGE

1. Selon la nature des ingrédients, le bol mélangeur avec couvercle est prévu pour confectionner 2 kg de pâte.
2. Posez l'appareil sur une surface plane, propre et sèche.
3. Assurez-vous que la fiche est débranchée de la prise de courant et que le sélecteur de vitesse est réglé sur «0».
4. Appuyez sur le bouton de déverrouillage, poussez la tête complètement vers le haut jusqu'au dé clic.
5. Placez le bol mélangeur dans la base et fixez-le par une rotation dans le sens des aiguilles d'une montre. Versez les ingrédients dans le bol mélangeur.
6. Placez le couvercle sur la tête multifonctionnelle à l'aide des encoches prévues à cet effet.



- 6.
7. Choisissez l'accessoire approprié : batteur, crochet pétrisseur ou fouet ballon.
- Fixez l'accessoire sur la tête en le faisant coulisser vers le haut autour de l'axe d'entraînement.
  - Tournez l'accessoire d'un quart de tour dans le sens contraire des aiguilles d'une montre.
  - Relâchez l'accessoire pour qu'il se place en position de verrouillage. Attention : n'utilisez le crochet pétrisseur que jusqu'à la vitesse 1 (inclusive) au maximum.



- Enfoncez de nouveau le bouton de déverrouillage afin de pousser la tête vers le bas et la fixer.
- Branchez la fiche dans la prise de courant et choisissez la vitesse souhaitée en tournant le bouton de sélection de vitesse.
- Vous pouvez ajouter des ingrédients en cours de préparation à travers l'ouverture de remplissage du couvercle.  
Attention : ne faites jamais fonctionner l'appareil plus de 10 minutes en continu. Laissez-le ensuite refroidir 30 minutes avant de l'utiliser à nouveau.
- Pour arrêter l'appareil, placez le bouton de sélection de vitesse sur «0».

## DÉMONTAGE

- Débranchez la fiche de la prise de courant.
- Enfoncez le bouton de déverrouillage afin de pousser la tête complètement vers le haut et la fixer.
- Dégagez l'accessoire de sa position de verrouillage et faites-le tourner d'un quart de tour dans le sens horlogique. Dégagez ensuite l'accessoire de l'axe d'entraînement en le faisant coulisser et enlevez-le. Retirez prudemment l'accessoire, car il peut présenter des bords tranchants.
- Retirez le couvercle de la tête en le faisant tourner dans le sens antihoraire.
- Faites pivoter le bol mélangeur dans le sens inverse des aiguilles d'une montre afin de le dégager de sa position de verrouillage, puis enlevez le bol mélangeur.
- Enfoncez le bouton de déverrouillage afin de pousser la tête multifonctionnelle vers le bas et la fixer de nouveau.

## MIXEUR

- Selon la nature des ingrédients, le mixeur est prévu pour mixer jusqu'à 1,5 l.
- Placez la tête multifonctionnelle en position horizontale et enlevez le couvercle situé au-dessus de la tête en tirant dessus.
- Placez les ingrédients dans le bol et fermez celui-ci au moyen du couvercle avec le verre gradué dans l'ouverture de remplissage.
- Placez le mixeur au point d'introduction et verrouillez-le en le faisant tourner dans le sens inverse des aiguilles d'une montre.
- Utilisez le régulateur de vitesse pour mixer.



- Pendant le mixage, vous pouvez ôter le verre gradué du couvercle et ajouter des ingrédients par l'ouverture de remplissage. Refermez ensuite toujours l'ouverture avec le verre gradué.

**Attention :**

- N'utilisez pas le mixeur à vide.
- Ne remplissez jamais le bol avec des liquides en ébullition, laissez-les toujours refroidir à température ambiante.
- Si vous souhaitez piler de la glace, ne pilez pas plus de 9 glaçons (4x4x2 cm) à la fois.

## VENDUS SÉPARÉMENT

### COUPE-LÉGUMES

Éteignez et débranchez l'appareil avant de monter, enlever ou nettoyer des accessoires.

1. Ouvrez le couvercle à l'extrémité de la tête multifonctionnelle du robot de cuisine : soulevez légèrement le couvercle et enlevez-le.
2. Le point d'introduction des accessoires apparaît.
3. Placez le coupe-légumes sous un angle de 25° au point d'introduction et tournez-le d'un quart de tour dans le sens antihorlogique. Vous entendez un déclic lorsqu'il est fixé. Le coupe-légumes est maintenant parfaitement vertical.

1.



2.



3.



4. Poussez entièrement la râpe dans l'ouverture du coupe-légumes. Vous avez le choix entre un coupe-salade et 2 râpes différentes.

4.



5. Faites fonctionner le coupe-légumes à l'aide du régulateur de vitesse du robot de cuisine.
6. Le poussoir vous permet d'enfoncer en toute sécurité des légumes dans le coupe-légumes.
7. Pour enlever le coupe-légumes : enfoncez le bouton de déverrouillage (voir figure) et faites tourner le coupe-légumes d'un quart de tour dans le sens horlogique.

7.



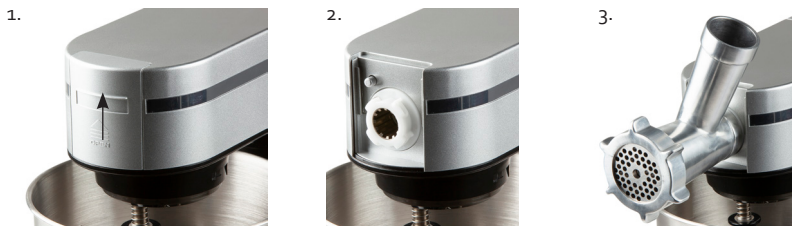
8. Enlevez le coupe-légumes et replacez le couvercle sur le raccord.

9. Nettoyez bien tous les accessoires et séchez-les soigneusement avant de les réemployer.

## HACHOIR À VIANDE

Eteignez l'appareil et débranchez la fiche de la prise de courant, avant d'ajouter, enlever ou nettoyer des accessoires.

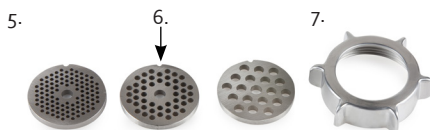
1. Ouvrez le couvercle à l'extrémité de la tête multifonctionnelle du robot de cuisine : soulevez légèrement le couvercle et enlevez-le.
2. Le point de raccordement pour les accessoires devient visible.
3. Placez le hachoir à viande sous un angle de 25° sur le point de raccordement et tournez-le d'un quart de tour contre le sens des aiguilles d'une montre. Dès qu'il est fixé, vous entendrez un clic. Votre hachoir à viande se trouve maintenant en position verticale parfaite.



4. Pour hacher de la viande, vous placez successivement : la roue-vis et le découpoir.



5. Après, il faut faire un choix entre les disques de hachage.
6. Alignez l'encoche sur le disque avec le ressaut saillant.
7. Serrez le tout avec l'anneau de vissage.



8. Placez éventuellement le plateau pour y mettre votre viande.
9. Avec le presse-aliments vous pouvez tasser de manière sûre la viande.





10. Pour faire des saucissons, il faut monter les pièces suivantes:



11. Pour faire des boules de viande, il faut monter les pièces suivantes:



12. Pour enlever le hachoir à viande, il faut appuyer sur le bouton de déverrouillage à côté du point d'introduction. Tournez le hachoir à viande d'un quart de tour dans le sens des aiguilles d'une montre. Nettoyez bien toutes les pièces et séchez-les à fond, avant de les utiliser de nouveau.

12.



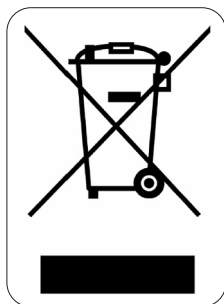
Nettoyage : Ne le lavez pas au lave-vaisselle.

## NETTOYAGE ET ENTRETIEN

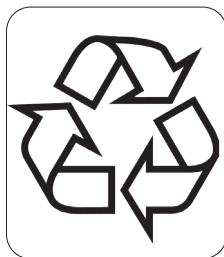
1. Enlevez toujours la fiche de la prise de courant avant de nettoyer l'appareil. Assurez-vous que le régulateur de vitesse soit en position « 0 ».
2. N'immergez jamais le bloc moteur dans l'eau ou sous un filet d'eau courante. Nettoyez le bloc moteur à l'aide d'un chiffon doux et humide.
3. Démontez tous les accessoires conformément aux instructions fournies à la rubrique «Démontage».
4. Pour un nettoyage rapide, rincez les accessoires sous un filet d'eau courante.
5. Pour un nettoyage plus approfondi, lavez, rincez et séchez les accessoires individuellement.
6. Pour nettoyer le mixeur, versez-y de l'eau chaude avec quelques gouttes de détergent. Placez le couvercle sur le mixeur. Tournez brièvement le régulateur de vitesse en position « impulsion » et revenez en position initiale. Répétez l'opération si nécessaire. Rincez le mixeur à l'eau courante et faites-le sécher en le posant à l'envers.

## MISE AU REBUT

FR



Ce symbole sur le produit ou son emballage indique que ce produit ne peut être traité comme déchet ménager. Il doit plutôt être remis au point de ramassage concerné, se chargeant du recyclage du matériel électrique et électronique. En vous assurant que ce produit est éliminé correctement, vous favorisez la prévention des conséquences négatives pour l'environnement et la santé humaine qui, sinon, seraient le résultat d'un traitement inapproprié des déchets de ce produit. Pour obtenir plus de détails sur le recyclage de ce produit, veuillez prendre contact avec le bureau municipal de votre région, votre service d'élimination des déchets ménagers ou le magasin où vous avez acheté le produit.



L'emballage est recyclable. Traitez l'emballage écologiquement.

## GARANTIE

Sehr geehrter Kunde,  
Sämtliche unserer Produkte unterliegen einer strengen Qualitätskontrolle,  
bevor Sie Ihnen angeboten werden. Sollten dennoch  
Probleme mit Ihrem Gerät auftreten, bedauern wir dies zutiefst.  
Wir möchten Sie in diesem Fall bitten, unseren Kundenservice zu kontaktieren.  
Unsere Mitarbeiter helfen Ihnen gern weiter!



+32 14 21 71 91



info@linea2000.be

Montag – Donnerstag: 8:30 Uhr – 12:00 Uhr und von 13:00 Uhr – 17:00 Uhr

Freitag: 8:30 Uhr – 12:00 Uhr und von 13:00 Uhr – 16:30 Uhr

Dieses Gerät hat eine Garantiefrist von 2 Jahren ab dem Kaufdatum. Während der Garantiezeit übernimmt der Hersteller die vollständige Verantwortung für Mängel, die nachweislich auf Material- oder Konstruktionsfehler zurückzuführen sind. Wenn derartige Mängel auftreten, wird das Gerät wenn nötig ausgetauscht oder repariert. Die Garantiezeit von 2 Jahren beginnt in diesem Moment nicht erneut, sondern sie läuft bis 2 Jahre nach dem Kaufdatum weiter. Die Garantie wird auf der Grundlage des Kassenbons gewährt.

Die Garantie auf Accessoires und Verschleißteile beträgt 6 Monate.

Die Garantie und die Verantwortung/Haftung des Lieferanten und Herstellers entfallen automatisch in den folgenden Fällen:

- Bei Nichtbeachtung der Anweisungen in dieser Bedienungsanleitung.
- Bei falschem Anschluss, z.B. bei einer zu hohen Stromspannung.
- Bei falscher, grober oder abnormaler Verwendung.
- Bei unzureichender oder falscher Wartung.
- Bei vom Verbraucher oder von nicht ermächtigten Dritten vorgenommenen Reparaturen oder Änderungen am Gerät.
- Bei der Verwendung von Ersatzteilen oder Accessoires, die nicht vom Lieferanten / Hersteller empfohlen oder geliefert werden.

## SICHERHEITSVORKEHRUNGEN

Wenn Sie elektrische Geräte verwenden, müssen folgende Sicherheitshinweise beachtet werden:

- Lesen Sie diese Hinweise sorgfältig durch. Bewahren Sie diese Bedienungsanleitung zum späteren Nachschlagen auf.
- Entfernen Sie vor dem ersten Gebrauch alle Verpackungsmaterialien und möglichen Werbeaufkleber. Sorgen Sie dafür, dass Kinder nicht mit den Verpackungsmaterialien spielen.
- Dieses Gerät eignet sich für den Einsatz im Haushalt und in ähnlichen Umfeldern, zum Beispiel in folgenden Bereichen:
  - Küchenbereich für Mitarbeiter von Geschäften, Büros und anderen ähnlichen beruflichen Umfeldern.
  - Bauernhöfe
  - Hotel- und Motelzimmer und andere Bereiche mit wohnungsähnlichem Charakter
  - Gästezimmer oder Ähnliches

- Diese Gerät darf von Kindern ab 16 Jahren und Menschen mit körperlichen oder sensorischen Behinderungen oder Menschen mit eingeschränkten geistigen Fähigkeiten oder mangelnder Erfahrung bzw. Sachkenntnis unter der Bedingung verwendet werden, dass diese Personen beaufsichtigt werden oder sie eine Anleitung zur sicheren Verwendung des Geräts erhalten haben und sich der Gefahren bei der Verwendung des Geräts bewusst sind. Kinder dürfen nicht mit dem Gerät spielen. Die Wartung und Reinigung des Geräts darf nicht durch Kinder ausgeführt werden, außer diese sind älter als 16 Jahre und werden von einem Erwachsenen beaufsichtigt.
- Wenn das Netzkabel beschädigt ist, sollte es, um Unfälle auszuschließen, durch den Hersteller, den Kundendienst oder eine qualifizierte Person ersetzt werden.
- **ACHTUNG:** zur Vermeidung von Unfällen sollte das Gerät nicht mit einem externen Zusatzgerät, wie z. B. über einen externen Timer oder an einen Stromkreislauf angeschlossen werden, der regelmäßig ein- und ausgeschaltet wird.
- Eingeschaltetes Gerät nie unbeaufsichtigt stehen lassen.
- Verwenden Sie das Gerät nicht im Freien.
- Gerät nur für den vorgesehenen Zweck verwenden.
- Vor Gebrauch überprüfen, ob die auf dem Gerät angegebene Spannung mit dem des Stromnetzes übereinstimmt.
- Das Netzkabel muss stets an eine Steckdose angeschlossen werden, die gemäß den örtlichen Standards und Normen isoliert und geerdet wurde.
- Verwenden Sie nur das mit dem Gerät mitgelieferte Zubehör.
- Verwenden Sie das Gerät nie, wenn das Netzkabel oder der Stecker beschädigt ist, wenn es nicht richtig funktioniert oder beschädigt ist. Bringen Sie das Gerät in diesem Fall zur Durchsicht, Reparatur oder für elektrische/mechanische Anpassungen zum Kundendienst von DOMO oder zum nächstgelegenen Servicecenter. Versuchen Sie nie, das Gerät selbst zu reparieren.
- Tauchen Sie das Gerät, das Kabel oder den Stecker auf keinen Fall in Wasser oder andere Flüssigkeiten. Dies dient der Vermeidung von elektrischen Stromschlägen und Feuer.
- Verwenden Sie das Gerät nicht mit nassen Händen.
- Dieses Gerät ist mit einem kurzen Netzkabel ausgestattet, um das Risiko zu vermeiden, dass Personen oder Gegenstände über/an einem längeren Netzkabel hängenbleiben oder darüber fallen. **DIESES GERÄT SOLLTE AUF KEINEN FALL MIT EINEM VERLÄNGERUNGSKABEL VERWENDET WERDEN.**
- Rollen Sie das Netzkabel vollständig ab, um eine Überhitzung des Kabels zu vermeiden.
- Lassen Sie das Netzkabel nicht auf einer heißen Oberfläche oder über einen Tischrand oder eine Arbeitsplatte herunter hängen.
- Lassen Sie das Netzkabel nicht unter oder rund um das Gerät hängen.
- Schließen Sie das Netzkabel erst an die Steckdose an, nachdem der Stecker korrekt montiert wurde. Um das Gerät aus der Steckdose zu ziehen, muss der Bedienschalter zuerst in die „AUS“- oder „o“-Position gestellt werden. Anschließend kann der Stecker aus der Steckdose gezogen werden. Ziehen Sie nie am Gerät oder am Netzkabel, um den Stecker aus der Steckdose zu ziehen.
- Verwenden Sie das Gerät auf keinen Fall, wenn sich Wasser darin befindet oder wenn Einzelteile nach der Reinigung noch feucht sind.
- Benutzen Sie das Gerät niemals ohne Zutaten.
- Seien Sie besonders beim Anfassen von scharfen Zubehörteilen, wie Messern, vorsichtig. Fassen Sie die Zubehörteile erst an, wenn sie im Gerät vollständig zum Stillstand gekommen sind.
- Wenn das Gerät nicht gut gewartet wird, kann dies die Lebensdauer des Geräts drastisch verringern und eine Gefahrensituation verursachen.
- Für Unfälle oder Schäden, die durch die Nichtbefolgung dieser Regeln verursacht werden, haften Sie selbst. Weder der Hersteller noch der Importeur oder der Lieferant können in solchen Fällen zur Verantwortung gezogen werden.

DIESE ANWEISUNGEN SIND FÜR SPÄTERES NACHLESEN AUFZUBEWAHREN.

## TEILE

1. Geschwindigkeitsregelung
2. Entriegelungsknopf für den Multifunktionskopf
3. Rührschüssel aus Edelstahl
4. Rührschüsseldeckel
5. Einfüllöffnung
6. Anschlusspunkt Gemüseschneider und Fleischwolf
7. Multifunktionskopf
8. Anschlusspunkt Mixer
9. Flachrührer
10. Knethaken
11. Schneebesen
12. Mixer



Separat erhältlich

13. Gemüseschneider
14. Fleischwolf



## VOR DER ERSTEN INBETRIEBNAHME

- Nehmen Sie Gerät und Zubehör aus der Verpackung. Entfernen Sie mögliche Werbeaufkleber.
- Spülen Sie alle abnehmbaren Teile in warmer Seifenlauge und trocknen Sie sie gründlich.
- Tauchen Sie die Basis mit dem Motor auf keinen Fall in Wasser, das könnte zu Stromschlägen führen.

## GEBRAUCH

### KNETEN/MAHLEN/SCHLAGEN

1. Je nach Art der Zutaten können in der Rührschüssel mit Deckel bis zu 2 kg Teig zubereitet werden.
2. Stellen Sie das Gerät auf eine ebene, saubere und trockene Fläche.
3. Achten Sie darauf, dass der Stecker nicht in der Steckdose steckt und die Geschwindigkeitsregelung auf «0» steht.
4. Drücken Sie die Entriegelungstaste und ziehen Sie den Kopf ganz nach oben bis er einrastet.
5. Setzen Sie die Rührschüssel auf die Basis und drehen Sie sie im Uhrzeigersinn fest. Geben Sie die Zutaten in die Schüssel.
6. Setzen Sie die Abdeckung an den vorgesehenen Aussparungen auf den Multifunktionskopf auf.

6.



7. Wählen Sie das gewünschte Zubehör: Flachrührer, Knethaken, Schneebesens.
  - a. Befestigen Sie das Zubehör am Kopf, indem Sie es um die Antriebsachse nach oben schieben.
  - b. Drehen Sie das Zubehör eine Viertelumdrehung gegen den Uhrzeigersinn.
  - c. Lassen Sie das Zubehöerteil los, dann geht es in die Verriegelungsposition.Achtung: Verwenden Sie den Knethaken bis maximal mit einer Geschwindigkeit von 1.



8. Drücken Sie die Entriegelungstaste erneut, um den Kopf nach unten zu drücken und zu befestigen.
9. Schließen Sie das Netzkabel an und wählen Sie die gewünschte Geschwindigkeit durch Drehen am Geschwindigkeitsregler.
10. Während der Zubereitung können Sie Zutaten durch die Einfüllöffnung im Deckel hinzufügen. Achtung: Das Gerät nie länger als 10 Minuten hintereinander laufen lassen. Lassen Sie es danach vor einer erneuten Verwendung 30 Minuten abkühlen.
11. Drehen Sie zum Ausschalten des Geräts den Geschwindigkeitsregler auf «0».

## AUSEINANDERNEHMEN

1. Ziehen Sie den Netzstecker aus der Steckdose.
2. Drücken Sie die Entriegelungstaste ein, um den Kopf ganz oben zu befestigen.
3. Drücken Sie das Zubehör aus der Verriegelungsposition heraus, und drehen Sie es dann eine Viertelumdrehung im Uhrzeigersinn. Entfernen Sie das Zubehöerteil anschließend vom Antrieb und entfernen Sie es. Entfernen Sie das Zubehör vorsichtig, da scharfe Kanten vorhanden sein können.
4. Entfernen Sie die Abdeckung des Kopfes, indem Sie diese gegen den Uhrzeigersinn drehen.
5. Entfernen Sie die Schüssel, indem Sie sie gegen den Uhrzeigersinn aus der verriegelten Position losdrehen.
6. Drücken Sie die Entriegelungstaste ein, um den Multifunktionskopf erneut nach unten zu drücken und wieder zu befestigen.

## MIXER

1. Je nach Art der Zutaten kann im Mixer ein Inhalt von bis zu 1,5 l verarbeitet werden.
2. Den Multifunktionskopf in waagerechte Position bringen und die Abdeckung an dessen Oberseite entfernen, indem Sie daran ziehen.
3. Geben Sie die Zutaten in den Mixbehälter, und schließen Sie diesen mit dem Deckel einschließlich dem kleinen Messbecher in der Einfüllöffnung.
4. Setzen Sie den Mixer auf den Anschlusspunkt und drehen Sie ihn gegen den Uhrzeigersinn fest.
5. Regeln Sie die Mixgeschwindigkeit mit der Geschwindigkeitseinstellung.



6. Während des Mixens können Sie den Messbecher aus dem Deckel nehmen und durch die Einfüllöffnung Zutaten hinzufügen. Schließen Sie immer danach die Öffnung wieder mit dem Messbecher.

**Achtung:**

- Verwenden Sie den Mixer nicht im Leerzustand.
- Füllen Sie auf keinen Fall kochend heiße Flüssigkeiten in die Kanne, lassen Sie diese grundsätzlich auf Raumtemperatur abkühlen.
- Wenn Sie Eis zerkleinern wollen, geben Sie nicht mehr als 9 Eiswürfel (4x4x2 cm) pro Durchgang in den Mixer.

## SEPARAT ERHÄLTLICH

### GEMÜSESCHNEIDER

Schalten Sie das Gerät aus und ziehen Sie den Stecker aus der Steckdose, bevor Sie Zubehör montieren, entfernen oder das Gerät reinigen wollen.

1. Öffnen Sie die Abdeckung am Ende der Multifunktions-taste der Küchenmaschine. Ziehen Sie die Abdeckung dazu etwas nach oben und entfernen Sie sie.
2. Der Anschlusspunkt für das Zubehör wird sichtbar.
3. Setzen Sie den Gemüseschneider in einem Winkel von 25° auf den Anschlusspunkt und drehen Sie ihn eine Vierteldrehung gegen den Uhrzeigersinn. Sie hören einen „Klick“ wenn er eingerastet ist. Der Gemüseschneider steht nun genau senkrecht.

1.



2.



3.



4. Schieben Sie die Reibe vollständig in die Öffnung des Gemüseschneiders. Sie können aus einem Schneider und 2 verschiedenen Reiben wählen.

4.



5. Bedienen Sie den Gemüseschneider mit dem Geschwindigkeitsregler der Küchenmaschine.
6. Mit dem Stopfer können Sie Gemüse auf sichere Art und Weise in den Gemüseschneider drücken.
7. Zur Entfernung des Gemüseschneiders: Drücken Sie auf die Entriegelungstaste (siehe Abbildung) und drehen Sie den Gemüseschneider eine Vierteldrehung im Uhrzeigersinn.



8. Entfernen Sie den Gemüseschneider und setzen Sie die Abdeckung wieder auf den Anschluss.
9. Reinigen Sie die Einzelteile sorgfältig und trocknen Sie diese sorgfältig ab, bevor Sie sie erneut verwenden.

## FLEISCHWOLF

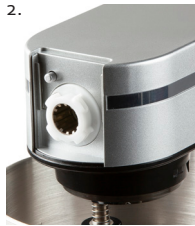
Schalten Sie das Gerät aus und ziehen Sie den Stecker aus der Steckdose bevor Sie das Zubehör montieren, entfernen oder reinigen.

1. Öffnen Sie die Abdeckung am Ende der Multifunktionstaste der Küchenmaschine. Ziehen Sie die Abdeckung dazu etwas nach oben und entfernen Sie sie.
2. Die Anschlussöffnung für das Zubehör ist nun sichtbar.
3. Stecken Sie den Fleischwolf im 25° Winkel auf den Anschluß und drehen Sie ihn um ein viertel im Uhrzeigersinn. Durch ein Klicken hören Sie, dass der Fleischwolf befestigt ist. Ihr Fleischwolf steht nun perfekt vertikal.

1.



2.



3.



4. Um Fleisch zu zerkleinern montieren Sie nacheinander die Spirale und das Kreuzmesser.

4.

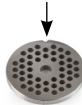


5. Danach wählen Sie eine der Mahlscheiben.
6. Legen Sie die Aussparung der Scheibe auf die Höhe der Metallnut.
7. Verschließen sie das Ganze mit dem Anschraubring.

5.



6.



7.



8. Nehmen Sie den Teller, auf den Sie Ihr Fleisch legen können.
9. Mit dem Druckstempel können Sie auf sichere Weise Fleisch in den Fleischwolf schieben.





10. Um Wurst zu bereiten montieren Sie folgende Teile:



11. Um gefüllte Fleischbällchen zu bereiten montieren Sie folgende Teile:



12. Um den Fleischwolf vom Gerät zu entfernen drücken Sie auf den Entsperrknopf neben den Anschlusspunkt Fleischwolf. Drehen Sie den Fleischwolf um ein Viertel im Uhrzeigersinn. Reinigen Sie alle Teile gründlich und trocknen Sie diese sorgfältig ab, bevor Sie diese erneut gebrauchen.

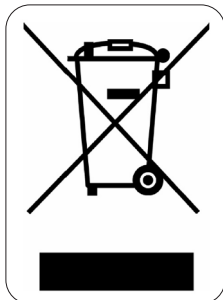


Reinigung: Der Fleischwolf ist nicht spülmaschineneeignet.

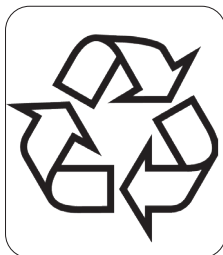
## REINIGUNG UND WARTUNG

1. Ziehen Sie grundsätzlich den Netzstecker aus der Steckdose, bevor Sie das Gerät reinigen. Achten Sie darauf, dass der Geschwindigkeitsregler auf „0“ steht.
2. Tauchen Sie die Basis mit dem Motor auf keinen Fall in ein Wasserbad bzw. unter fließendes Wasser. Reinigen Sie die Basis mit dem Motor mit einem weichen, feuchten Tuch.
3. Bauen Sie alle Zubehörteile nach den Anweisungen im Abschnitt «Auseinandernehmen» ab.
4. Zur schnellen Reinigung spülen Sie die Zubehörteile unter fließendem Wasser.
5. Zur gründlichen Reinigung waschen, spülen und trocknen Sie die Zubehörteile ab.
6. Zur Reinigung des Mixers geben Sie warmes Wasser und einige Tropfen Spülmittel in den Mixer. Legen Sie den Deckel auf den Mixerbehälter. Drehen Sie den Geschwindigkeitsregler kurz auf Puls und zurück. Wiederholen Sie den Vorgang falls erforderlich. Spülen Sie den Mixer unter fließendem Wasser nach und lassen Sie ihn umgekehrt trocknen.

## ENTSORGEN



Dieses Symbol auf dem Produkt oder seiner Verpackung weist darauf hin, dass dieses Produkt nicht als normaler Haushaltsabfall zu behandeln ist, sondern an einem Sammelpunkt für das Recycling von elektrischen und elektronischen Geräten abgegeben werden muss. Durch Ihren Beitrag zum korrekten Entsorgen dieses Produkts schützen Sie die Umwelt und die Gesundheit Ihrer Mitmenschen. Umwelt und Gesundheit werden durch falsches Entsorgen gefährdet. Weitere Informationen über das Recycling dieses Produkts erhalten Sie von Ihrem Rathaus, Ihrer Müllabfuhr oder dem Geschäft, in dem Sie das Produkt gekauft haben.



Das Verpackungsmaterial ist wiederverwertbar. Entsorgen Sie die Verpackung umweltgerecht und führen Sie sie der Wertstoffsammlung zu.

## WARRANTY

Dear client ,

All of our products are always submitted to a strict quality control before they are sold to you.

Should you nevertheless experience problems with your device, we sincerely regret this.

In that case, we kindly request you to contact our customer service.

Our staff will gladly assist you.



+32 14 21 71 91



info@linea2000.be

Monday – Thursday: 8.30 – 12.00 and 13.00 – 17.00

Friday: 8.30 – 12.00 and 13.00 – 16.30

This appliance has a two year warranty period. During this period the manufacturer is responsible for any failures that are the direct result of construction failure. When these failures occur the appliance will be repaired or replaced if necessary. The warranty will not be valid when the damage to the appliance is caused by wrong use, not following the instructions or repairs executed by a third party. The guarantee is issued with the original till receipt. All parts, which are subject to wear, are excluded from the warranty. If your device breaks down within the 2-year warranty period, you can return the device together with your receipt to the shop where you purchased it.

The guarantee on accessories and components that are liable to wear-and-tear is only 6 months.

The guarantee and responsibility of the supplier and manufacturer lapse automatically in the following cases:

- If the instructions in this manual have not been followed.
- In case of incorrect connection, e.g., electrical voltage that is too high.
- In case of incorrect, rough or abnormal use.
- In case of insufficient or incorrect maintenance.
- In case of repairs or alterations to the device by the consumer or non-authorized third parties.
- If the customer used parts or accessories that are not recommended or provided by the supplier / manufacturer.

## SAFETY INSTRUCTIONS

When using electrical appliances, basic safety precautions should always be taken, including the following:

- Read all instructions carefully. Keep this manual for future reference.
- Make sure all packaging materials and promotional stickers have been removed before using the appliance for the first time. Make sure children cannot play with the packaging materials.
- This appliance is intended to be used in household and similar applications such as:
  - staff kitchen areas in shops, offices and other working environments;
  - farm houses;
  - by clients in hotels, motels and other residential type environments;
  - bed and breakfast type environments.
- Children should be supervised to ensure that they do not play with the appliance.
- This appliance can be used by children aged from 16 years and above and persons with reduced physical, sensory or mental capabilities or lack of experience and knowledge if they have been given

supervision or instruction concerning use of the appliance in a safe way and understand the hazards involved. Children shall not play with the appliance. Cleaning and user maintenance shall not be made by children unless they are older than 16 and supervised.

- Keep the appliance and its cord out of reach of children younger than 16 years.
- The appliance must be disconnected from its power source when not in use, during service and when replacing parts. Allow to cool before putting on or taking off parts, and before cleaning the appliance.
- If the supply cord is damaged, it must be replaced by the manufacturer, its service agent or similarly qualified persons in order to avoid a hazard.
- CAUTION: in order to avoid a hazard this appliance must not be supplied through an external switching device, such as a timer, or connected to a circuit that is regularly switched on and off by the utility.
- Never leave the appliance unattended while it is functioning.
- Do not use or store this appliance outdoors.
- Do not use this appliance for other than intended use.
- Check carefully that the voltage and frequency of the power net match the indications on the rating label of the appliance.
- The plug must be plugged into an appropriate outlet that is installed and grounded in accordance with all local standards and requirements.
- Only use the utensils delivered with the appliance.
- Do not operate this appliance with a damaged cord or plug or in the event the appliance malfunctions or has been damaged in any manner. Return the appliance to the DOMO Service Department or its service agent for examination, repair, or electrical or mechanical adjustment. Do not try to repair the appliance yourself.
- To protect against electrical shock or burns, do not immerse unit, cord, or plug in water or other liquid.
- Do not operate the appliance with wet hands.
- A short power supply cord is provided to reduce the risk of becoming entangled in or tripping over a longer cord. DO NOT USE WITH AN EXTENSION CORD.
- Unwrap the cord completely to prevent overheating of the cord.
- Do not let the power supply cord hang over the edge of a counter, or touch hot surfaces.
- Do not allow the power cord supply to run underneath or around the unit.
- Make sure the appliance is correctly assembled, then plug the cord in the wall outlet. To disconnect, turn controls to "OFF" or "o" position, then remove the plug from the wall. Never pull the cord or appliance to remove the plug from the socket.
- Do not use the appliance if there is any water in it or the parts are still wet after cleaning.
- Do not use the appliance without ingredients.
- Handle with great care when using sharp accessories like knives. Only touch the accessories when they stopped moving inside the appliance.
- Failure to maintain this appliance in a clean condition could adversely affect the life of the appliance and possibly result in a hazardous situation.
- Any injury or damage caused by failure to comply with these rules are at your own risk. Neither the manufacturer, importer, or the supplier may be held liable.

SAVE THESE INSTRUCTIONS FOR FUTURE REFERENCE.

## PARTS

1. Speed control
2. Release button multifunctional head
3. Stainless steel mixing bowl
4. Bowl lid
5. Fill opening
6. Connection point for vegetable slicer and meat grinder
7. Multifunctional head
8. Connection point for blender
9. Beater
10. Dough hook
11. Balloon whisk
12. Blender



Available separately

13. Vegetable slicer
14. Meat grinder



## BEFORE THE FIRST USE

- Remove the appliance and the accessories from the packaging. Remove any promotional stickers.
- Wash all removable parts in warm soapy water and dry thoroughly.
- Never immerse the motor unit in water to avoid electrocution.

## USE

### KNEADING/BEATING/WHISKING

1. Depending on the nature of the ingredients, the mixing bowl with lid can make 2 kg of dough.
2. Place the appliance on a flat, clean and dry surface.
3. Make sure that the plug is removed from the socket and that the speed control is set to '0'.
4. Press the release button, push the multifunctional head all the way up until it clicks into place.
5. Put the mixing bowl in the base and turn it clockwise so it locks. Put the ingredients into the bowl.
6. Place the lid on the multifunctional head via the opening provided.



7. Choose the accessory you want to use: beater, dough hook, balloon whisk.
  - a. Attach the accessory to the head by sliding it around the axis.
  - b. Turn the accessory a quarter turn counterclockwise.
  - c. Release the accessory so that it falls into the lock position. Caution: only use the dough hook up to a maximum of speed 1.



8. Press the release button back in to push the multifunctional head back down and secure it.
9. Put the plug into the socket and select the desired speed by turning the speed control knob.
10. During the preparation you can add ingredients through the fill opening in the lid.
 

Caution: Do not use the appliance for longer than 10 minutes at a time. After 10 minutes of use, let the appliance cool down for 30 minutes before using it again.
11. To stop the appliance, turn the speed control knob to the '0' position.

## DISASSEMBLY

1. Remove the plug from the socket.
2. Press the release button to secure the multifunctional head fully at the top.
3. Push the accessory out of the locked position and turn it clockwise a quarter turn. Then slide the accessory off of the drive shaft and remove the accessory. Use caution when removing the accessories since there may be sharp edges.
4. Remove the lid from the multifunctional head by rotating it anti-clockwise.
5. Turn the release button a quarter turn to the left, push the head down entirely and turn the release button a quarter turn to the right again so that it point upwards, to lock the head.
6. Press the release button in to push the multifunctional head back down and secure it again.

## BLENDER

1. Depending on the nature of the ingredients, the blender is capable of mixing 1,5 litres.
2. Put the multifunctional head in a horizontal position and remove the lid from at the top of the head by pulling on it.
3. Add the ingredients to the work bowl and close the work bowl with the lid, including the measuring cup in the feed tube.
4. Place the blender on the connection point and lock the blender by turning it counterclockwise.
5. Use the speed regulator to blend.
6. During blending, it is possible to remove the measuring cup from the lid and add ingredients through the feed tube. Then always close the opening again with the measuring cup.



### Note:

- Never run the blender empty.
- Never fill the work bowl with boiling fluids; always allow them to cool to room temperature.
- If you want to crush ice, do not use more than 9 ice cubes (4x4x2 cm) at a time.

## AVAILABLE SEPARATELY

### VEGETABLE SLICER

Turn off the machine and pull the plug from the outlet before mounting, removing or cleaning any accessories.

1. Open the lid at the tip of the multifunctional head of the food processor: tilt the lid slightly upwards and remove the lid.
2. The connection point for accessories is revealed.
3. Place the vegetable slicer on the connection point at an angle of 25° and turn it counterclockwise a quarter turn. You will hear a click when it is attached. The vegetable slicer is now perfectly vertical.



4. Press the grater into the opening of the vegetable slicer. You may select from a cutter and 2 different graters.



5. Operate the vegetable slicer with the food processor's speed regulator.
6. Vegetables can be pushed into the vegetable slicer safely by using the pusher.
7. To remove the vegetable slicer: Press the unlock button (see diagram) and turn the vegetable slicer clockwise a quarter turn.



8. Remove the vegetable slicer and replace the lid onto the connection.
9. Clean and dry all parts thoroughly prior to using them again.

### MEAT GRINDER

Turn off the device, and take the plug out of the socket before you add, remove or clean any accessories.

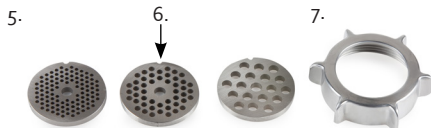
1. Open the lid at the tip of the multifunctional head of the food processor: tilt the lid slightly upwards and remove the lid.
2. The connecting point for accessories is now shown.
3. Place the meat grinder at an angle of 25° to the connection point and tighten it by making a quarter turn clockwise. You hear a click when it is securely fastened. Your meat grinder is now in a perfect vertical position.



4. For grinding meat insert in succession: the worm wheel and the cutting knife.



5. Then make a selection from the grinding discs.  
6. Position the notch on the disc at the height of the projecting catch.  
7. Connect it altogether with the screw ring.



8. Position the bowl in the best way possible so as to put your meat in it.  
9. You can use the pushing rod to press the meat firmly inside.



10. For sausage making, insert the following components:





11. For making stuffed meatballs, insert the following components:



11.

12. To remove the meat grinder, press the release button next to the connection point for meat grinder. Make a quarter turn clockwise on the meat grinder. Clean all parts thoroughly and dry carefully before using them again.

12.

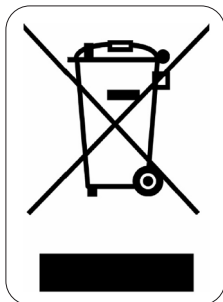


Cleaning: Do not use the dishwasher for cleaning the meat grinder.

## CLEANING AND MAINTENANCE

1. Always remove the plug from the socket before cleaning the appliance. Make sure that the speed regulator button is set to "0".
2. Never immerse the motor unit in water or under running water. Clean the motor unit with a soft, damp cloth.
3. Disassemble all accessories according to the instructions under the section 'Disassembly'.
4. For quick cleaning, rinse the accessories under running water.
5. For thorough cleaning, wash, rinse and dry the accessories.
6. To clean the blender, combine warm water with a few drops of detergent in the blender. Put the lid on the blender. Briefly turn the speed regulator to pulse and back. Repeat if needed. Rinse the blender under running water and allow it to drip-dry upside down.

## ENVIRONMENTAL GUIDELINES



This symbol on the product or on its packaging indicates that this product may not be treated as household waste. Instead it must be brought to the applicable collection point for recycling of electrical and electronic equipment. By ensuring this product is disposed of correctly, you will help prevent potential negative consequences for the environment and human health, which could otherwise be caused by inappropriate waste handling of this product. For more detailed information about recycling of this product, please contact your local city office, your household waste disposal service or the shop where you purchased the product.



The packaging is recyclable. Please treat the packaging ecologically.

## GARANTIA

Este aparato tiene un periodo de garantía de 2 años a partir de la fecha de compra. Durante el periodo de garantía, el distribuidor será completamente responsable de los defectos directamente asignables a errores del material y fabricación. Cuando se detecten este tipo de errores, y siempre que se estime necesario, el aparato se sustituirá o reparará. A partir de ese momento, el periodo de garantía de 2 años no volverá a iniciarse, sino que seguirá siendo de 2 años a partir del momento de compra. La garantía se concede sobre la base del recibo de caja.

La garantía de los accesorios y componentes sujetos a desgaste es de 6 meses.

La garantía y la responsabilidad/imputabilidad del proveedor y el fabricante expiran automáticamente en los siguientes casos:

- Cuando no se cumplan las instrucciones que aparecen en este manual.
- En el caso de una conexión inadecuada, por ejemplo, a una tensión eléctrica demasiado alta.
- En caso de uso incorrecto, brusco o anormal.
- En caso de insuficiente o incorrecto mantenimiento.
- Si el consumidor o un tercero no autorizado realizan reparaciones o modificaciones en el aparato.
- Si se usan componentes o accesorios que no están recomendados o que no son suministrados por el proveedor/fabricante.

## INSTRUCCIONES DE SEGURIDAD

Cuando utilice aparatos eléctricos, se deben seguir las instrucciones de seguridad mencionadas a continuación:

- Lea detenidamente estas instrucciones. Conserve este manual para consultarlo posteriormente.
- Antes del primer uso retire todos los materiales de embalaje y etiquetas promocionales. Asegúrese de que los niños no puedan jugar con el material de embalaje.
- Este aparato es adecuado para su uso en el ámbito doméstico y entornos similares como:
  - Zona de cocina para el personal de tiendas, oficinas y otros entornos profesionales similares.
  - Granjas.
  - Habitaciones de hoteles y moteles, y otros entornos de carácter residencial.
  - Habitaciones de invitados o similares.
- Supervise en todo momento a los niños para que no jueguen con el aparato.
- Este aparato puede ser utilizado por niños de 16 años o más, personas con discapacidad física o sensorial, o personas con capacidad mental limitada o falta de experiencia o conocimiento, siempre, y en tanto en cuanto, dichas personas estén vigiladas o hayan recibido instrucciones sobre el uso del aparato de manera segura y conozcan los peligros del uso del mismo. Los niños no deben jugar con el ventilador. El mantenimiento y la limpieza del dispositivo no deben ser realizados por niños, a menos que tengan 16 años o más y estén supervisados por un adulto.
- Mantenga el aparato fuera del alcance de los niños.
- Supervise en todo momento a los niños para que no jueguen con el aparato.
- Este aparato puede ser utilizado por niños de 16 años o más, personas con discapacidad física o sensorial, o personas con capacidad mental limitada o falta de experiencia o conocimiento, siempre, y en tanto en cuanto, dichas personas estén vigiladas o hayan recibido instrucciones sobre el uso del aparato de manera segura y conozcan los peligros del uso del mismo. Los niños no deben jugar con el ventilador. El mantenimiento y la limpieza del dispositivo no deben ser realizados por niños, a menos que tengan 8 años o más y estén supervisados por un adulto.
- Mantenga el aparato fuera del alcance de los niños.

- Saque el enchufe de la toma de corriente cuando no use el aparato, antes de montar o desmontar piezas y antes de limpiarlo. Ponga primero todos los botones en posición de apagado y desconecte el cable de alimentación de la toma de corriente. No tire nunca del cable de alimentación para sacar el enchufe de la toma de corriente.
- Si el cable de alimentación está dañado, para evitar accidentes, debe sustituirlo el fabricante, un centro de reparación autorizado o una persona cualificada.
- ATENCIÓN: para evitar peligros, el aparato no debe ser controlado con un dispositivo externo, como un temporizador externo, ni debe conectarse a una red que se encienda y se apague con frecuencia.
- No deje nunca sin vigilancia un aparato en marcha.
- No utilice el aparato al aire libre.
- Utilice el aparato únicamente para el fin para el que está destinado.
- Antes de utilizarlo, compruebe si el voltaje indicado en el aparato coincide con el voltaje de la red eléctrica de su vivienda.
- El cable de alimentación debe estar conectado a una toma de corriente que debe haber sido instalada y conectada a tierra de acuerdo con las normas y reglamentos locales.
- Solo debe utilizar los accesorios que se suministran con el aparato.
- No utilice nunca el aparato si el cable de alimentación o el enchufe están dañados, después de un mal funcionamiento del aparato o cuando el aparato está dañado. En el caso de que el aparato esté dañado, llévelo al servicio de postventa de DOMO o al centro de servicio cualificado más cercano para su inspección, reparación o para realizar ajustes eléctricos/mecánicos. Nunca intente reparar el aparato por su cuenta.
- Nunca sumerja el aparato, el cable de alimentación o el enchufe en agua o en cualquier otro líquido. Esto evitará choques eléctricos o incendios.
- No utilice el aparato con las manos mojadas.
- Este aparato está provisto de un cable de alimentación corto para evitar que personas u objetos se enreden en el mismo o se caigan. NUNCA UTILICE EL APARATO CON UN CABLE ALARGADOR.
- Desenrolle el cable de alimentación completamente para evitar el sobrecalentamiento del mismo.
- No deje que el cable de alimentación cuelgue sobre superficies calientes o sobre el borde de una mesa o encimera.
- No permita que el cable de alimentación cuelgue por debajo o alrededor del aparato.
- Solo debe introducir el cable de alimentación en la toma de corriente después de que el aparato se haya montado correctamente. Antes de retirar el cable del aparato de la toma de corriente, el control se debe poner en la posición «OFF» o «0». A continuación podrá retirar el cable de la toma de corriente. Nunca tire del aparato o del cable de alimentación para retirar el enchufe de la toma de corriente.
- No utilice el aparato si todavía queda agua en la cubeta o si las piezas aún está húmedas después de la limpieza.
- Nunca utilice el aparato sin ingredientes.
- Sea especialmente precavido al sujetar accesorios afilados, como las cuchillas. Solo debe tocar los accesorios cuando estos se encuentren completamente parados en el aparato.
- Si no se realiza un correcto mantenimiento del aparato, la vida útil del aparato se reducirá drásticamente y se podrían producir situaciones peligrosas.
- Los accidentes o los daños ocasionados por el no seguimiento de estas normas son su propia responsabilidad. Ni el fabricante, ni el importador ni el distribuidor pueden ser considerados responsables a este respecto.

CONSERVE ESTAS INSTRUCCIONES PARA CONSULTARLAS POSTERIORMENTE

## PIEZAS

1. Control de velocidad
2. Botón de desbloqueo del cabezal multiuso
3. Vaso de mezcla de acero inoxidable
4. Tapa del vaso de mezcla
5. Orificio de llenado
6. Punto de conexión del cortador de verduras + Picadora de carne
7. Cabezal multiuso
8. Punto de conexión de la licuadora
9. Batidor
10. Gancho amasador
11. Batidor de globo
12. Licuadora



Se vende por separado

13. Cortador de verduras
14. Picadora de carne



## ANTES DEL PRIMER USO

- Retire la unidad y sus accesorios del embalaje. Retire las pegatinas promocionales.
- Lave todas las piezas desmontables con agua jabonosa tibia y séquelas con cuidado.
- No sumerja nunca el bloque motor en agua para evitar descargas eléctricas.

## USO

### PARA AMASAR / PICAR / BATIR

1. Dependiendo de la naturaleza de los ingredientes, el vaso de mezcla con tapa puede amasar 2 kg de masa.
2. Coloque la unidad en una superficie plana, limpia y seca.
3. Asegúrese de sacar el enchufe de la toma de corriente y que el control de velocidad esté en posición "o" (APAGADO).
4. Presione el botón de liberación y empuje el cabezal completamente hacia arriba, hasta que se escuche un clic.
5. Ponga el vaso de mezcla en la base y apriete en sentido horario. Ponga los ingredientes en el vaso de mezcla.
6. Coloque la tapa en el cabezal multifuncional a través de los huecos previstos.



7. Seleccione el accesorio deseado: batidor, gancho amasador, batidor de globo.
  - a. Fije el accesorio al cabezal deslizándolo hacia arriba alrededor del eje impulsor.
  - b. Gire el accesorio un cuarto de vuelta en sentido horario.
  - c. Suelte el accesorio para que encaje en posición de bloqueo. Atención: utilice el gancho para masa como máximo hasta la velocidad 1.



8. Vuelva a presionar el botón de liberación para empujar el cabezal hacia abajo y fijarlo.
9. Inserte el enchufe en la toma de corriente, y seleccione la velocidad deseada girando el control de velocidad.
10. Durante la preparación puede añadir ingredientes a través de la abertura de llenado de la tapa. Precaución: No utilice el aparato durante más de 10 minutos cada vez. Deje que se enfríe durante 30 minutos antes de volver a usarlo.
11. Para parar el aparato gire el control de velocidad a la posición "0" (APAGADO).

## DESMTAJE

1. Retire el enchufe de la toma de corriente.
2. Presione botón de liberación para fijar el cabezal completamente hacia arriba.
3. Empuje el gancho hasta sacarlo de la posición de bloqueo y gire un cuarto de vuelta en sentido horario. A continuación, saque el accesorio del eje motriz y retire el accesorio. Quite los accesorios con cuidado ya que puede haber bordes afilados.
4. Retire la tapa del cabezal girándolo hacia la izquierda.
5. Girar el vaso en sentido antihorario para sacarlo de la posición de bloqueo y retire el vaso.
6. Presione el botón de liberación para volver a empujar el cabezal multifuncional hacia abajo, así como para volver a fijarlo.

## LICUADORA

1. Dependiendo de la naturaleza de los ingredientes, la licuadora puede licuar hasta 1,5 L.
2. Coloque el cabezal multifunción en posición horizontal y retire la tapa de la parte superior del cabezal tirando de ella.
3. Ponga los ingredientes en el vaso y cierre el vaso con la tapa, incluyendo el vaso medidor en la abertura de llenado.
4. Coloque la licuadora en el punto de conexión y bloquee la licuadora girándola hacia la derecha.
5. Utilice el control de velocidad para licuar.
6. Al licuar puede sacar el vaso medidor de la tapa y agregar los ingredientes por la abertura de llenado. Cierre después la abertura y hágalo siempre con el vaso medidor.



### Atención:

- No utilice la licuadora estando vacía.
- No llene la licuadora con líquido hirviendo y deje que se enfríe a temperatura ambiente.
- Si desea picar hielo no use más de 9 cubitos (4x4x2cm) a la vez.

## CORTADOR DE VERDURAS

Apague el aparato y saque el enchufe de la toma de corriente antes de montar, desmontar o limpiar los accesorios.

1. Abra la tapa en el extremo del cabezal multi-uso del robot de cocina: levante un poco la tapa y retírela.
2. El punto de conexión de los accesorios está ahora visible.
3. Coloque el cortador de verduras en un ángulo de 25° del punto de contacto y gire un cuarto de vuelta en sentido antihorario. Oirá un clic cuando encaje. El cortador de verduras está ahora perfectamente vertical.

1.



2.



3.



4. Empuje la rejilla completamente en la abertura del cortador de verduras. Puede elegir entre una cuchilla y dos tipos de rallador diferentes.

4.



5. Regule el cortador de verduras con el control de velocidad del robot de cocina
6. Con la varilla de empuje se pueden empujar las verduras en el cortador de verduras de forma segura.
7. Para quitar el cortador de verduras: tire del botón de desbloqueo (véase la figura) y gire el cortador de verduras un cuarto de vuelta en sentido horario.

7.



8. Retire el cortador de verduras y coloque de nuevo la tapa sobre la conexión.
9. Limpie todas las piezas cuidadosamente y seque bien antes de volver a usarlo.

## PICADORA DE CARNE

Apague la unidad y desenchufe el cable de alimentación antes de añadir, retirar o limpiar accesorios.

1. Abra la tapa en el extremo del cabezal multi-uso del robot de cocina: levante un poco la tapa y retírela.
2. El punto de conexión para accesorios queda visible.
3. Ajustar la picadora de carne con un ángulo de 25° con el punto de conexión y gire un cuarto de vuelta en sentido antihorario. Oirá un clic cuando encaje. La picadora de carne está ahora perfectamente vertical.

1.



2.



3.



4. Para picar carne debe colocar seguidamente el tornillo sin fin y la cuchilla.

4.



5. Después debe seleccionar el disco de corte.
6. Ponga el hueco del disco a la altura del saliente.
7. Termine el conjunto con el anillo roscado.

5.

6.

7.



8. Coloque el recipiente para colocar la carne en la picadora de carne.
9. Puede utilizar el empujador para mover la carne de manera segura.

8.



9.





10. Para hacer salchichas debe poner los siguientes componentes:



11. Para hacer albóndigas rellenas, debe poner los siguientes componentes:



12. Para retirar la picadora de carne, pulse el botón de desbloqueo. Gire a la picadora de carne un cuarto de vuelta en sentido horario. Limpie bien todas las piezas y seque todo completamente antes de usarlo de nuevo.

12.

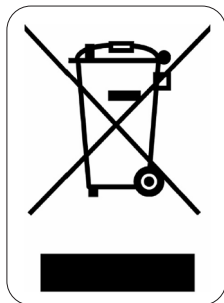


LIMPIEZA : ¡No poner en el lavavajillas!

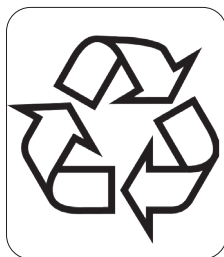
## LIMPIEZA Y MANTENIMIENTO

1. Saque siempre el enchufe de la toma de corriente antes de limpiar el aparato. Asegúrese de que el regulador de velocidad está en "0".
2. No sumerja nunca el bloque motor en un baño de agua o bajo agua corriente. Limpie el bloque motor con un paño suave y húmedo.
3. Desmonte todos los accesorios de acuerdo con las instrucciones de la sección "Desmontaje".
4. Para una limpieza rápida, enjuague los accesorios con agua corriente.
5. Para una limpieza profunda debe lavar, enjuagar y secar los accesorios.
6. Para la limpieza de la licuadora, mezcle agua caliente con unas gotas de jabón en la licuadora. Coloque la tapa en la licuadora. Gire el control de velocidad hacia el impulso y vuelva a colocarlo en su posición. Repita si es necesario. Enjuague la licuadora bajo agua corriente y deje que se seque colocada en posición inversa.

## DIRECTRICES MEDIOAMBIENTALES



El símbolo en el producto o en el embalaje indica que este producto no puede ser tratado como residuo doméstico. Se debe llevar a un lugar en el que se reciclan equipos eléctricos y electrónicos. Si se asegura de que este producto se desecha correctamente, usted ayudará a evitar posibles consecuencias negativas para las personas y el medio ambiente que serían causados por un tratamiento de residuos inadecuado. Para obtener información más detallada sobre el reciclaje de este producto, póngase en contacto con su ayuntamiento, o con la empresa o departamento responsable del servicio de recogida de basura doméstica, o con la tienda donde adquirió el producto.



El material de embalaje es reciclable. Trate el embalaje de una manera medioambientalmente responsable.

## GARANZIA

La garanzia dell'apparecchio è valida per 2 anni a partire dalla data di acquisto. Durante il periodo di validità della garanzia, il distributore si assume la piena responsabilità dei difetti dei materiali o di quelli di fabbricazione. In caso di presenza di tali difetti, se necessario, si procederà alla sostituzione o alla riparazione dell'apparecchio. Il periodo di garanzia di 2 anni non ricomincia in quel momento, ma continua per 2 anni dalla data di acquisto dell'apparecchio. Per la garanzia fa fede la data riportata sullo scontrino. Se l'apparecchio si rivela difettoso nel periodo di validità della garanzia, cioè 2 anni, potete portarlo, insieme allo scontrino, nel negozio dove l'avete acquistato.

La garanzia sugli accessori e sui componenti soggetti a usura è di 6 mesi.

La garanzia e la responsabilità del negoziante e del produttore decadono automaticamente nei seguenti casi:

- mancata osservanza delle istruzioni contenute nel presente manuale;
- errato collegamento, per esempio con tensione elettrica troppo alta;
- uso errato, anormale e manesco;
- manutenzione insufficiente o errata;
- riparazione o modifiche all'apparecchio eseguite dal cliente o da terzi non autorizzati;
- uso di accessori o componenti non raccomandati o forniti dal negoziante o dal produttore.

## INDICAZIONI DI SICUREZZA

- Quando si utilizzano dispositivi elettrici, è necessario tenere presenti le seguenti istruzioni di sicurezza:
- Leggere con attenzione le presenti istruzioni. Conservare le istruzioni per possibili future consultazioni.
- Prima di utilizzare il prodotto, togliere tutti gli imballi e gli eventuali adesivi promozionali. Assicurarsi che i bambini non giochino con gli imballaggi.
- Questo apparecchio è destinato unicamente all'uso domestico e in ambienti analoghi, quali:
  - angoli cottura riservati al personale nei negozi, negli uffici e in altri ambienti professionali
  - Fattorie
  - Camere di alberghi, motel e altre strutture ricettive residenziali
  - Camere per vacanze o ambienti analoghi
- L'apparecchio può essere utilizzato da bambini di età superiore a 16 anni e da persone con ridotte capacità fisiche, sensoriali o mentali, o con mancanza di esperienza o conoscenza, solo se sorvegliati o se hanno ricevuto istruzioni sull'uso sicuro dell'apparecchio e ne comprendono i rischi. I bambini non possono giocare con l'apparecchio. Le operazioni di pulizia e di manutenzione non devono essere effettuate dai bambini di età inferiore a 16 anni e senza sorveglianza.
- Tenere l'apparecchio fuori dalla portata dei bambini di età inferiore a 16 anni.
- Se il cavo di alimentazione è danneggiato, deve essere sostituito dal fabbricante, da un suo centro di assistenza o da persone qualificate, per evitare rischi.
- **ATTENZIONE:** per evitare incidenti, questo apparecchio non può essere azionato mediante un dispositivo esterno, come un timer esterno, né collegato a una rete che viene attivata e disattivata regolarmente.
- Non lasciare incustodito un apparecchio in funzione.
- Non usare l'apparecchio all'aperto.
- Utilizzare l'apparecchio solo per lo scopo per il quale è destinato.
- Prima dell'uso, verificare se la tensione indicata sull'apparecchio corrisponde alla tensione della rete elettrica domestica.
- Il cavo di alimentazione deve essere sempre collegato a una presa che è installata e dotata di messa a terra secondo gli standard e le norme locali.

- Utilizzare solo gli accessori forniti con l'apparecchio.
- Non utilizzare mai l'apparecchio se il cavo di alimentazione o la spina sono danneggiati e se l'apparecchio non funziona correttamente o è danneggiato. In questi casi, portare l'apparecchio presso il servizio postvendita DOMO o il centro di assistenza qualificato più vicino per l'ispezione, la riparazione o adattamenti elettrici/meccanici. Non tentare mai di riparare da sé l'apparecchio.
- Non immergere mai l'apparecchio, il cavo di alimentazione o la spina in acqua o altri liquidi. Ciò per evitare elettrocuzioni o incendi.
- Non utilizzare l'apparecchio con le mani bagnate.
- L'apparecchio è dotato di un cavo di alimentazione corto, per evitare che persone o oggetti rimangano incastrati o cadano a causa di un cavo più lungo. **NON UTILIZZARE MAI L'APPARECCHIO CON UNA PROLUNGA.**
- Srotolare completamente il cavo di alimentazione per evitare che si surriscaldi.
- Non lasciare che il cavo di alimentazione sia poggiato una superficie calda o sporga dal bordo di un tavolo o di un bancone.
- Non lasciar pendere il cavo di alimentazione sotto o attorno l'apparecchio.
- Collegare il cavo di alimentazione alla presa elettrica solo dopo essere certi che l'apparecchio sia stato montato correttamente. Prima di scollegare l'apparecchio dalla presa, l'apparecchio deve essere spento, con il pulsante di alimentazione su «OFF» o «0». A questo punto è possibile estrarre la spina dalla presa elettrica. Non tirare mai il cavo di alimentazione o l'apparecchio stesso per estrarre la spina dalla presa elettrica.
- Non utilizzare l'apparecchio se contiene ancora dell'acqua o se i componenti sono ancora bagnati dopo essere stati lavati.
- Non utilizzare mai l'apparecchio senza ingredienti.
- Prestare particolare attenzione quando si afferrano gli accessori affilati, come le lame. Toccare gli accessori solo quando sono completamente fermi nell'apparecchio.
- Se non si esegue una buona manutenzione dell'apparecchio, la sua durata può ridursi drasticamente e possono verificarsi situazioni pericolose.
- Incidenti o danni causati dal mancato rispetto di queste regole sono a proprio rischio. Né il produttore né l'importatore o il fornitore possono essere ritenuti responsabili.

CONSERVARE QUESTE ISTRUZIONI PER CONSULTARLE IN SEGUITO.

## COMPONENTI

1. Selettore di velocità
2. Pulsante di sblocco per testa multifunzionale
3. Ciotola in acciaio inossidabile
4. Coperchio ciotola
5. Apertura
6. Coperchio attacco per tagliaverdure e tritacarne
7. Testa multifunzionale
8. Coperchio attacco per frullatore
9. Frusta piatta
10. Gancio impastatore
11. Frusta a filo
12. Frullatore



### Opzionali

13. Tagliaverdure
14. Tritacarne



## PRIMA DELL'USO

- Estrarre l'apparecchio e gli accessori dall'imballaggio. Rimuovere eventuali adesivi promozionali.
- Lavare tutti i componenti con acqua calda e sapone e asciugarli accuratamente.
- Non immergere mai il blocco motore in acqua, per evitare elettrocuzioni.

## UTILIZZO

### IMPASTARE/FRULLARE/SBATTERE

1. A seconda del tipo di ingredienti, la ciotola con coperchio è adatta per fare 2 kg di impasto.
2. Posizionare l'apparecchio su una superficie piatta, pulita e asciutta.
3. Assicurarsi che la spina sia scollegata dalla presa elettrica e che il selettore di velocità stia su "0".
4. Premere il pulsante di sblocco e sollevare completamente la testa fino a farla scattare in posizione bloccata.
5. Posizionare la ciotola sulla base e girarla in senso orario per bloccarla. Versare gli ingredienti nella ciotola.
6. Posizionare il coperchio della testa multifunzionale usando le apposite fessure.



7. Scegliere l'accessorio che si vuole utilizzare: frusta piatta, gancio impastatore, frusta a filo.
  - a. Fissare l'accessorio alla testa spingendolo verso l'alto sull'asse motore.
  - b. Girare l'accessorio di un quarto di giro in senso antiorario.
  - c. Rilasciare l'accessorio in modo che si blocchi in posizione. Attenzione: non utilizzare il gancio impastatore oltre la velocità 1.



8. Premere nuovamente il pulsante di sblocco per riabbassare la testa e fissarla in posizione.
9. Inserire la spina nella presa elettrica e scegliere la velocità desiderata girando il selettore di velocità.
10. Durante la preparazione è possibile aggiungere ingredienti attraverso l'apertura nel coperchio. Attenzione: non utilizzare l'apparecchio ininterrottamente per più di 10 minuti. Dopodiché lasciarlo raffreddare per 30 minuti prima di riutilizzarlo.
11. Per spegnere l'apparecchio, portare il selettore di velocità su "0".

## SMONTAGGIO

1. Rimuovere la spina dalla presa elettrica.
2. Premere nuovamente il pulsante di sblocco per sollevare la testa e fissarla in posizione.
3. Spingere l'accessorio per rilasciarlo e girarlo di un quarto di giro in senso orario. Quindi rimuovere l'accessorio dall'asse motore. Riporre l'accessorio con cautela poiché i bordi possono diventare affilati.
4. Rimuovere il coperchio dalla testa girandolo in senso antiorario.
5. Girare la ciotola in senso antiorario per sbloccarla e rimuoverla.
6. Premere il pulsante di sblocco per riabbassare la testa multifunzionale e fissarla in posizione.

## FRULLATORE

1. A seconda del tipo di ingredienti, il frullatore è adatto per frullare 1,5 l di contenuto.
2. Mettere la testa multifunzionale in posizione orizzontale e rimuovere il coperchio sul lato superiore della testa tirandolo.
3. Versare gli ingredienti nella caraffa e chiudere quest'ultima con il coperchio compreso il misurino nell'apertura.
4. Posizionare il frullatore sull'attacco e bloccarlo girandolo in senso orario.
5. Utilizzare il selettore di velocità per frullare.
6. Mentre si sta frullando, è possibile rimuovere il misurino dal coperchio e aggiungere ingredienti attraverso l'apertura. Dopodiché richiudere sempre l'apertura con il misurino.



### Attenzione:

- Non azionare il frullatore quando è vuoto.
- Non versare mai nella caraffa liquidi bollenti. Lasciarli prima raffreddare fino a temperatura ambiente.
- Per tritare il ghiaccio non utilizzare mai più di 9 cubetti (4x4x2 cm) alla volta.

### TAGLIAVERDURE

Spegner l'apparecchio e scollegare la spina dalla presa di corrente prima di montare, smontare o pulire gli accessori.

1. Aprire il coperchio all'estremità della testa multifunzionale dell'apparecchio: spostare il coperchio leggermente verso l'alto e rimuoverlo.
2. L'attacco per gli accessori è ora visibile.
3. Posizionare il tagliaverdure a un angolo di 25° sull'attacco e girarlo di un quarto di giro in senso antiorario. Quando è entrato in posizione si udirà un clic. A questo punto il tagliaverdure è in posizione perfettamente verticale.



4. Spingere la grattugia completamente nell'apertura del tagliaverdure. Si può scegliere tra una taglierina e 2 diverse grattugie.



5. Azionare il tagliaverdure con il selettore di velocità dell'apparecchio.
6. Con il pestello è possibile spingere le verdure nel tagliaverdure in sicurezza.
7. Per rimuovere il tagliaverdure: premere il pulsante di sblocco e avvitare il tagliaverdure di un quarto di giro in senso orario



8. Rimuovere il tagliaverdure e rimettere il coperchio sull'attacco.
9. Pulire bene tutti i componenti e asciugarli con cura prima di riutilizzarli.

### TRITACARNE

Spegner l'apparecchio e scollegare la spina dalla presa di corrente prima di montare, smontare o pulire gli accessori.

1. Aprire il coperchio all'estremità della testa multifunzionale dell'apparecchio: spostare il coperchio leggermente verso l'alto e rimuoverlo.
2. L'attacco per gli accessori è ora visibile.

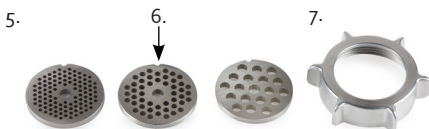
3. Posizionare il tritacarne a un angolo di 25° sull'attacco e girarlo di un quarto di giro in senso antiorario. Quando è entrato in posizione si udirà un clic. A questo punto il tritacarne è in posizione perfettamente verticale.



4. Per macinare la carne, montare quindi la ruota elicoidale e la lama.



5. Dopodiché, scegliere il disco tritacarne.  
6. Posizionare la fessura del disco all'altezza dell'elemento sporgente.  
7. Serrare il tutto con l'anello di serraggio.



8. Eventualmente posizionare il vassoio per mettere la carne sul tritacarne.  
9. Con il pestello è possibile spingere la carne in sicurezza.



10. Per fare delle salsicce, utilizzare i seguenti componenti:





11. Per fare delle polpette ripiene, utilizzare i seguenti componenti:



12. Per rimuovere il tritacarne, premere il pulsante di sblocco accanto all'attacco. Girare il tritacarne di un quarto di giro in senso orario. Pulire bene tutti i componenti e asciugarli con cura prima di riutilizzarli.

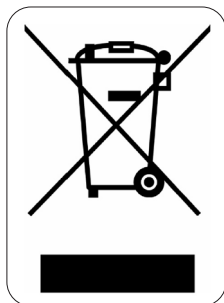


Pulizia: non lavare il tritacarne in lavastoviglie.

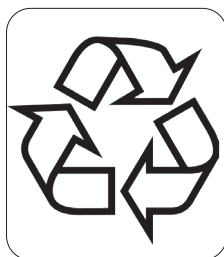
## PULIZIA E MANUTENZIONE

1. Rimuovere sempre la spina dalla presa di corrente prima di pulire l'apparecchio. Assicurarsi che il selettore di velocità stia sullo "0".
2. Non immergere mai il blocco motore in acqua né metterlo sotto acqua corrente. Pulire il blocco motore con un panno umido morbido.
3. Smontare gli accessori seguendo le istruzioni della sezione "Smontaggio".
4. Per una pulizia rapida, sciacquare gli accessori sotto acqua corrente.
5. Per una pulizia approfondita, lavare, sciacquare e asciugare gli accessori.
6. Per pulire il frullatore, versarvi dell'acqua calda con delle gocce di detergente. Mettere il coperchio sul frullatore. Portare per alcuni istanti il selettore di velocità su "pulse". Ripetere se necessario. Sciacquare il frullatore sotto acqua corrente e lasciarlo asciugare a testa in giù.

## MISURE AMBIENTALI



Il simbolo sul prodotto o sulla confezione indica che esso non deve essere trattato come rifiuto domestico. Deve, al contrario, essere conferito al punto di raccolta predisposto per il riciclo delle apparecchiature elettriche ed elettroniche. Facendo in modo che questo prodotto venga smaltito correttamente aiuterete a prevenire potenziali conseguenze negative per l'ambiente e la salute dell'uomo, che potrebbero essere causate da uno smaltimento non corretto. Per maggiori informazioni sul riciclo di questo prodotto, consultare le autorità comunali, l'azienda o il servizio responsabili della raccolta dei rifiuti domestici o il negozio in cui il prodotto è stato acquistato.



Il materiale di imballaggio è riciclabile. Lo smaltimento dell'imballaggio deve avvenire al fine di tutelare l'ambiente.

## ZÁRUKA

Práva a povinnosti prodávajícího a kupujícího ohledně práv z vadného plnění se řídí příslušnými obecně závaznými předpisy dle občanského zákoníku.

1. Trvání záruky: 2 roky
2. Záruka se nevztahuje
  - a) na mechanické poškození
  - b) nesprávné používání v rozporu s návodem k použití
3. Záruka zaniká:
  - při použití spotřebiče jinak než v je uvedeno v manuálu (nesprávným postupem)
  - při provádění opravy nebo změny na spotřebiči osobou jinou než pověřenou naším servisem

Prodávající odpovídá kupujícímu, že zboží při převzetí nemá vady. Zejména prodávající odpovídá kupujícímu, že v době, kdy kupující zboží převzal:

- má zboží takové vlastnosti, které výrobce v tomto návodu popisuje,
- se zboží hodí k účelu, ke kterému výrobce uvádí,
- zboží odpovídá jakostí nebo provedením smlouvenému vzorku nebo předloze, byla-li jakost nebo provedení určeno podle smlouveného vzorku nebo předlohy,
- zboží vyhovuje požadavkům právních předpisů.

Projeví-li se vada v průběhu šesti měsíců od převzetí, má se za to, že zboží bylo vadné již při převzetí.

Pokud není u výrobku uvedeno jinak, činí záruční doba 24 měsíců. Záruční doba počíná běžet od převzetí věci kupujícím.

Práva z vadného plnění uplatňuje kupující u prodávajícího na adrese jeho provozovny, v níž je přijetí reklamace možné s ohledem na sortiment prodávajícího zboží, případně i v sídle nebo místě podnikání. Za okamžik uplatnění reklamace se považuje okamžik, kdy prodávající obdržel od kupujícího reklamované zboží.

Reklamací lze také uplatnit v servisním středisku na adrese **DOMO-elektro s.r.o., Na Kobyle 783, 345 06 Kdyně, Česká republika, tel. (+420) 379 422 550, servis@domo-elektro.cz**

*Pro rychlé a bezproblémové vyřízení reklamace doporučujeme přiložit k reklamaci doklad o koupi a průvodní dopis s popisem závady a zpáteční adresou s telefonickým kontaktem.*

## BEZPEČNOSTNÍ POKYNY

Při používání jakéhokoli el. spotřebiče dbejte zvýšené opatrnosti a dodržujte určitá bezpečnostní pravidla:

- Pečlivě si přečtěte tyto informace a manuál nechte i pro pozdější nahlédnutí.
- Ujistěte se, že před použitím odlepíte a odstraníte veškeré reklamní a ochranné fólie.
- Děti si s ochrannými ani reklamními polepy nesmí hrát.
- Příklad je určen pro používání v domácnostech a podobných prostředích, tak jako je:
  - kuchyňky v obchodech, kancelářích atd.
  - chaty, chalupy
  - hotely, penziony a jiné dočasné ubytování
- Dohlédněte, aby si děti nehrály s přístrojem.

- Tento spotřebič mohou používat děti ve věku 16 let a starší a osoby se sníženými fyzickými, smyslovými nebo mentálními schopnostmi, nebo nedostatkem zkušeností a znalostí pokud jsou pod neustálým dozorem nebo byly poučeny o používání spotřebiče bezpečným způsobem a rozumí případným nebezpečím. Děti si s přístrojem nesmějí hrát. Čištění a údržbu prováděnou uživatelem nesmějí provádět děti bez dozoru.
- Čištění a běžnou údržbu smí provádět pouze osoby starší 16 let a při tom být pod dohledem.
- Přístroj a jeho el. kabel skladujte mimo dosah dětí.
- Čištění a běžnou údržbu smí provádět pouze osoby starší 8 let a při tom být pod neustálým dohledem, který je seznámen s případným rizikem.
- Děti mladší 16ti let se nesmí dotýkat přírodního kabelu.
- Pokud přístroj nepoužíváte, nebo se jej chystáte rozebírat či měnit součásti, tak přístroj odpojte od el. napětí.
- Pokud je přírodní kabel poškozen, musí být vždy okamžitě opraven v odborném servise nebo proškolenou osobou. Nikdy se jej nesnažte opravovat doma.
- **POZOR:** Aby se předešlo rizikům úrazu (poškození), nesmí být přístroj používán se žádnou externí součástí (např. časovač, vypínač, přepínač ...)
- Nenechávejte spuštěný a zapnutý přístroj bez dozoru.
- Přístroj nepoužívejte venku.
- Nepoužívejte přístroj jinak než je doporučeno a zamýšleno výrobcem.
- Před použitím zkontrolujte zda parametry el. sítě odpovídají požadovaným parametrům na informativním štítku přístroje.
- Přístroj zapojte pouze do uzemněné zásuvky, která splňuje místní standardy.
- Používejte pouze originální příslušenství dodané přímo v balení.
- Pokud je přírodní kabel poškozen, musí být vždy okamžitě opraven v odborném servise nebo proškolenou osobou. Nikdy se jej nesnažte opravovat doma.
- Přístroj ani přírodní kabel neponožte pod vodu, jinak hrozí úraz el. proudem.
- Na přístroj nesahejte s mokřkýma rukama.
- Krátký přírodní kabel je použit záměrně, aby se snížilo riziko zakopnutí o kabel a případné stržení přístroje. Nepoužívejte prodlužovací kabely.
- Přírodní kabel kompletně odmotejte, aby se ve svitku nepřehříval.
- Přírodní kabel nesmí ležet pod přístrojem. Nenechávejte ho viset přes hrany nábytku.
- Nenechávejte viset přírodní kabel přes ostré hrany ani ho nenechávejte ležet na horkých místech.
- Před zapojením do el. sítě se nejdříve ujistěte, že je přístroj dobře a kompletně sestaven. Před vypnutím přístroje nejdříve otočte všechny ovladače na O/OFF a až poté vypojte přírodní kabel ze zásuvky.
- Pokud jsou na přístroji stále nějaká mokrá částí po mytí, tak jej nepoužívejte. Důkladně přístroj vysušte a až poté zapněte.
- Nepoužívejte přístroj naprázdno (bez ingrediencí).
- Přístroj má několik ostrých součástí, buďte velmi opatrní zvláště při manipulaci s noži. Nesahejte na čepele pokud jsou stále v pohybu.
- Zanedbaná údržba a čištění může zhoršit výkon přístroje a zkrátit jeho životnost, v krajních případech hrozí i riziko poranění.
- Výrobce ani prodejce nenese odpovědnost za vzniklá rizika poranění důsledkem nedodržení těchto pravidel používání.

USCHOVEJTE SI TENTO MANUÁL I PRO POZDĚJŠÍ NAHLÉDNUTÍ

## ČÁSTI

1. Ovladač rychlosti
2. Uvolňovací páka multifunkční hlavy
3. Celonerezová mísa
4. Víko na mísu
5. Plnicí otvor na víku
6. Výstupní převod pro kráječ + Mlýnek na maso
7. Multifunkční hlava
8. Výstupní převody pro mixér
9. Šlehač
10. Hnětací hák
11. Šlehací metla
12. Mixér



- X
13. Kráječ
  14. Mlýnek na maso



## PŘED PRVNÍM POUŽITÍM

- Přístroj vybalte, odlepte všeskeré reklamní a ochranné fólie.
- Všechny jednotlivé části omyjte a důkladně vysušte.
- Nikdy přístroj ani přívodní kabel neponořujte pod vodu.

## POUŽITÍ

### HNĚTENÍ / MÍCHÁNÍ / ŠLEHÁNÍ

1. Celonerezová mísa pojme až 2kg surovin (závisí na typu surovin).
2. Přístroj umístěte na rovnou a stabilní plochu
3. Před zapojením do el. sítě musí být hlavní ovladač rychlosti v poloze 0.
4. Stiskněte uvolňovací tlačítko a tlakem nahoru vyklopte multifunkční horní část.
5. Usadte celonerezovou mísu na své místo, naplňte ji surovinami.
6. Průhledné víko pasující na mísu nasadte opatrně na multifunkční horní část. Přes střední otvor jej tahem nasuňte tak, aby na horní části drželo.



7. Vyberte si vhodný nástavec:
  - a. vybraný nástavec zasuňte do držáku v multifunkční hlavě
  - b. nástavcem pootočte proti směru hodinových ručiček a zajistěte ho tak
  - c. nástavec je v uzamčené poloze a drží. POZOR: Hnětací hák používejte pouze na první rychlost



8. Nakonec znovu stiskněte uvolňovací tlačítko a zatlačte multifunkční hlavu zpět dolů až se zajistí.
9. Přístroj zapojte do el. sítě a otočným ovladačem si zvolte rychlost míchání.
10. Během míchání můžete skrze plnicí otvor víka přidávat jednotlivé ingredience. POZOR: Přístroj nepoužívejte déle než 10 min v kuse. Po každých 10 minutách nechte dostatečně vychladnout (30 min).
11. Přístroj vypněte otočením ovladače do polohy 0.

## ROZEBRÁNÍ

1. Přístroj vypojte z el. sítě.
2. Při stlačení aretačním tlačítkem zajistěte multifunkční hlavu úplně nahoře.
3. Nástavec v mixéru zatlačte a pootočte po směru hodinových ručiček. Poté nástavec lehce vytáhněte ven z převodníku.
4. Z horní části opatrně sejměte průhledné víko (pootáčením proti směru hodinových ručiček)
5. Celonerezovou mísu pootáčením proti směru hodinových ručiček uvolněte a vyjměte.
6. Při stlačení aretačním tlačítkem zatlačte multifunkční hlavu zpět dolů až se zajistí.

## MIXÉR

1. Nádoba mixéru pojme až 1,5 litru surovin (závisí na typu surovin)
2. Horní multifunkční hlavu zajistěte do spodní vodorovné polohy a odejměte kryt horních převodů.
3. Do mixéru vložte suroviny, mixér zavřete víkem. Nezapomeňte zavřít i plnicí otvor uprostřed víka.
4. Mixér položte na převody a zajistěte otáčením proti směru hodinových ručiček.
5. Pomocí hlavního ovladače otáček ovládáte i rychlost mixování.
6. Během mixování můžete do nádoby přidávat jednotlivé ingredience. Otevřete středový plnicí otvor, a pomocí odměrky můžete přidávat.



### Poznámka:

- Nikdy nechávejte běžet mixér naprázdno
- Nikdy nemixujte horký obsah. Vždy nechte obsah dostatečně vychladnout.
- V mixéru můžete drtit i led. Nikdy však nemixujte více než 9 kostek najednou (4x4x2 cm).

## KRÁJEČ ZELENINY

Přístroj vypněte a vypojte z el. sítě.

1. Odkryjte víko na konci multifunkční hlavy. Víčko lehce zatlačte nahoru a odejměte.
2. Pod víčkem je výstupní převod pro nasazení kráječe.
3. Na převodník nasadte kráječ zeleniny pod úhlem cca 25° a pootočte proti směru hodinových ručiček. Zvuk cvaknutí značí správné nasazení kráječe, kráječ bude bezpečně zaaretován.

1.



2.



3.



4. Vyberte si jedno ze 3, struhadel a zatlačte ho dovnitř do kráječe.

4.



5. Kráječ zeleniny ovládáte pomocí hlavního regulátoru rychlosti otáček.
6. Krájenou zeleninu do kráječe tlačte pomocí pěchovadla. Buďte velmi opatrní.
7. Kráječ z robotu odendáte: stiskněte odjišťovací tlačítko a pootočte kráječem po směru hodinových ručiček.

7.



8. Uvolněný kráječ sundejte a převodník opět překryjte víčkem.
9. Všechny používané části důkladně omyjte a vysušte, tak aby byly připraveny na další použití.

## MLÝNEK NA MASO

Před rozebíráním nebo čištěním spotřebič nejdříve vypněte a vytáhněte zástrčku ze zásuvky.

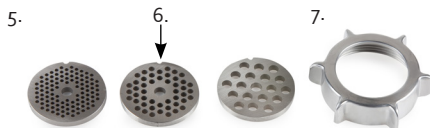
1. Odkryjte víko na konci multifunkční hlavy. Víčko lehce zatlačte nahoru a odejměte.
2. Nyní uvidíte hřídel pro připojení příslušenství.
3. Nasadte mlýnek pod úhlem 25° a pootočte ho po směru hodinových ručiček dokud se nezacvakne. Správně nasazený mlýnek by měl být ve vztyčené rovné poloze.



4. Před mletím masa vložte do mlýnku následující: šnekovici a sekací nůž.



5. Podle zvoleného mlecího sítká můžete volit mezi.  
6. Mlecí sítko umístíte zářezem na disku, tak aby zapadlo do výčnělku.  
7. Vše pevně uchyťte vnějším kroužkem (přišroubujte).



8. Pod mlýnek umístíte misku, tak aby do ní padaly rozemleté suroviny.  
9. Pokud je potřeba, tak můžete pomocí pěchovadla maso tlačít dovnitř do mlýnku.



10. Pro výrobu salámů/klobás použijte následující součásti:





11. Pro výrobu masových koulí použijte následující části:



11.

12. Chcete-li mlýnek sundat, tak stiskněte uvolňovací tlačítko. Mlýnek pootočte protisměru hodinových ručiček a uvolněte. Před opětovným použitím důkladně vyčistěte všechny části a vše důkladně osušte.

12.

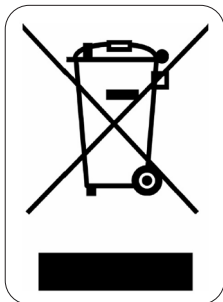


Čištění: Mlýnek není určený pro mytí v myčce nádobí.

## ČIŠTĚNÍ A ÚDRŽBA

1. Před každým čištěním vypněte a vypojte přístroj z el. sítě. Ujistěte se, aby ovladač rychlosti byl nastaven do vypnuté pozice „0“.
2. Motorovou část nikdy neponořujte pod vodu ani neoplachujte proudem vody. Hlavní tělo otírejte pouze jemným vlhkým hadříkem.
3. Odmontujte všechno příslušenství, tak jak je popsáno v kapitole „ROZEBRÁNÍ“
4. Nástavce i mísu může opláchnout pod tekoucí vodou.
5. Pokud je příslušenství více špinavé, důkladně ho umyjte ve vodě, opláchněte a vysušte.
6. Nádobu mixéru lze nejlépe čistit tak, že dovnitř nalijete trochu teplé vody se saponátem. Stiskněte pulzní mixování a krátce promixujte. Pokud čištění nestačilo, můžete jej celé opakovat s čistou vodou. Poté nádobu opláchněte pod tekoucí vodou a nechte okapat.

## OHLED NA ŽIVOTNÍ PROSTŘEDÍ



Symbol na přístroji či na jeho obalu znamená, že s tímto výrobkem není možno nakládat jako s běžným domovním odpadem, nýbrž musí být odevzdán na místech určených ke sběru a likvidaci elektrických a elektronických zařízení. Dodržením tohoto doporučení chráníte životní prostředí a zdraví spoluobčanů. Více informací o možnostech likvidace nebezpečného odpadu obdržíte na obecních nebo městských úřadech, sběrných dvorech nebo v prodejně, kde jste přístroj zakoupili.



Obalové materiály jsou recyklovatelné, nakládejte s nimi podle předpisů pro životní prostředí.

## ZÁRUKA

Práva a povinnosti predávajúceho a kupujúceho ohľadom práv z chybného plnenia sa riadi príslušnými všeobecne záväznými predpismi podľa občianskeho zákonníka.

1. Trvanie záruky: 2 roky
2. Záruka sa nevzťahuje
  - a) na mechanické poškodenie
  - b) nesprávne používanie v rozpore s návodom na použitie
3. Záruka zaniká:
  - pri použití spotrebiča inak ako v je uvedené v manuále (nesprávnym postupom)
  - pri vykonávaní opravy alebo zmeny na spotrebiči osobou inou než poverenou našim servisom

Predávajúci zodpovedá kupujúcemu, že tovar pri prevzatí nemá vady. Najmä predávajúci zodpovedá kupujúcemu, že v čase, keď kupujúci tovar prevzal:

- má tovar také vlastnosti, ktoré výrobca v tomto návode popisuje,
- sa tovar hodí k účelu, ku ktorému výrobca uvádza,
- tovar zodpovedá kvalitou alebo prevedením dohovorené vzorky alebo predlohe, ak bola akosť alebo prevedenie určené podľa dohodnutého vzorky alebo predlohy,
- tovar vyhovuje požiadavkám právnych predpisov.

Ak sa prejavia vada v priebehu šiestich mesiacov od prevzatia, má sa za to, že tovar bol chybný už pri prevzatí.

Pokiaľ nie je pri výrobku uvedené inak, je záručná doba 24 mesiacov. Záručná doba začína plynúť od prevzatia veci kupujúcim.

Práva z chybného plnenia uplatňuje kupujúci u predávajúceho na adrese jeho prevádzky, v ktorej je prijatie reklamácie možné s ohľadom na sortiment predávaného tovaru, prípadne aj v sídle alebo mieste podnikania. Za okamih uplatnenia reklamácie sa považuje okamih, kedy predávajúci dostal od kupujúceho reklamovaný tovar.

Reklamáciu možno tiež uplatniť v servisnom stredisku na adrese **DOMO-elektro s.r.o., Na Kobyle 783, 345 06 Kdyně, Česká republika, tel. (+420) 379 422 550, servis@domo-elektro.cz**

*Pre rýchle a bezproblémové vybavenie reklamácie odporúčame priložiť k reklamácií doklad o kúpe a sprievodný list s popisom závady a spiatočnou adresou s telefonickým kontaktom.*

## BEZPEČNOSTNÉ POKYNY

- Pri používaní jakéhokoli el. spotrebiče dbajte na zvýšenú opatrnosť a dodržujte určitá bezpečnostné pravidlá:
- Starostlivo si prečítajte tieto informácie a manuál nechajte aj k neskoršiemu nahliadnutiu.
- Uistite sa, že pred použitím odlepíte a odstránite všetky reklamné a ochranné fólie.
- Deti sa s ochrannými ani reklamnými polepy nesmie hrať.
- Prístroj je určený pre používanie v domácnostiach a podobných prostrediach, tak ako je:
  - kuchynky v obchodoch, kanceláriách atď.
  - chaty, chalupy
  - hotely, penzióny a iné dočasné ubytovanie
- Dohliadnite, aby sa deti nehrali s prístrojom.

- Tento spotrebič môžu používať deti vo veku 16 rokov a staršie a osoby so zníženými fyzickými, zmyslovými alebo mentálnymi schopnosťami, alebo nedostatkom skúseností a znalostí ak sú pod neustálym dozorom alebo boli poučené o používaní spotrebiča bezpečným spôsobom a rozumejú prípadným nebezpečenstvám. Deti si s prístrojom nesmú hrať. Čistenie a údržbu vykonávanú používateľom nesmú vykonávať deti bez dozoru.
- Čistenie a bežnú údržbu môžu vykonávať len osoby staršie ako 16 rokov a pri tom byť pod dohľadom.
- Prístroj a jeho el. kábel skladujte mimo dosahu detí.
- Pokiaľ prístroj nepoužívate, alebo sa ho chystáte rozoberať či meniť súčasti, tak prístroj odpojte od el. napätia.
- Pokiaľ je prírodný kábel poškodený, musí byť vždy okamžite opravený v odbornom servise alebo preškolenou osobou. Nikdy sa ho nesnažte opravovať doma.
- **POZOR:** Aby sa predišlo riziku úrazu (poškodenie), nesmie byť prístroj používaný sa žiadnu externú súčasťou (napr. časovač, vypínač, prepínač ...)
- Nenechávajte spustený a zapnutý prístroj bez dozoru.
- Prístroj nepoužívajte vonku.
- Nepoužívajte prístroj inak ako je odporúčané a zamýšľané výrobcom.
- Pred použitím skontrolujte či parametre el. siete odpovedajú požadovaným parametrom na informatívnom štítku prístroja.
- Prístroj zapájajte iba do uzemnenej zásuvky, ktorá spĺňa miestne štandardy.
- Používajte iba originálne príslušenstvo dodané priamo v balení.
- Pokiaľ je prírodný kábel poškodený, musí byť vždy okamžite opravený v odbornom servise alebo preškolenou osobou. Nikdy sa ho nesnažte opravovať doma.
- Prístroj ani prírodný kábel neponárajte pod vodu, inak hrozí úraz el. prúdom.
- Na prístroj nesiahajte s mokrými rukami.
- Krátky prírodný kábel je použitý zámerne, aby sa znížilo riziko zakopnutia o kábel a prípadné strhnutie prístroja. Nepoužívajte predlžovacie káble.
- Prírodný kábel kompletne odmotajte, aby sa vo zvitku neprehrieval.
- Prírodný kábel nesmie ležať pod prístrojom. Nenechávajte ho visieť cez hrany nábytku.
- Nenechávajte visieť prírodný kábel cez ostré hrany ani ho nenechávajte ležať na horúcich miestach.
- Pred zapojením do el. siete sa najprv uistite, že je prístroj dobre a kompletne zostavený. Pred vypnutím prístroja najskôr otočte všetky ovládače na O / OFF a až potom vypojte prírodný kábel zo zásuvky.
- Ak sú na prístroji stále nejaká mokré časti po umývaní, tak ho nepoužívajte. Dôkladne prístroj vysušte a až potom zapnite.
- Nepoužívajte prístroj naprázdno (bez ingrediencií).
- Prístroj má niekoľko ostrých súčastí, buďte veľmi opatrní najmä pri manipulácii s nožmi. Nesiahajte na čepele pokiaľ sú stále v pohybe.
- Zanedbaná údržba a čistenie môže zhoršiť výkon prístroja a skrátiť jeho životnosť, v krajných prípadoch hrozí aj riziko poranenia.
- Výrobca ani predajca nenesie zodpovednosť za vzniknuté riziká poranenia dôsledkom nedodržania týchto pravidiel používania.

USCHOVAJTE SI TENTO MANUÁL AJ K NEJSKORŠIEMU NAHLIADNUTÍ

## ČASTI

1. Ovládač rýchlosti
2. Uvoľňovacia páka multifunkčnej hlavy
3. Celonerezová misa
4. Veko na misu
5. Plniaci otvor na veku
6. Výstupný prevod pre krájač + Mlynček na mäso
7. Multifunkčná hlava
8. Výstupné prevody pre mixér
9. Šľahač
10. Hnetací hák
11. Šľahacia metla
12. Mixér



- X
13. Krájač
  14. Mlynček na mäso



## PRED PRVÝM POUŽITÍM

- Prístroj vybalte, odlepte všetky reklamné a ochranné fólie.
- Všetky jednotlivé časti umyte a dôkladne vysušte.
- Nikdy prístroj ani prívodný kábel neponárajte pod vodu.

## POUŽITIE

### HNETENIE / MIEŠANIE / ŠĽAHANIE

1. Celonerezová misa pojme až 2kg surovín (závisí od typu surovín).
2. Prístroj umiestnite na rovnú a stabilnú plochu
3. Pred zapojením do el. siete musia byť hlavný ovládač rýchlosti v polohe 0.
4. Stlačte uvoľňovacie tlačidlo a tlakom nahor vyklopte multifunkčnú hornú časť.
5. Usadte celonerezovú misu na svoje miesto, naplňte ju surovinami.
6. Priehľadné veko pasujúce na misu nasadte opatrne na multifunkčnú hornú časť. Cez stredný otvor ho ťahom nasuňte tak, aby na hornej časti držalo.



7. Vyberte si vhodný nástavec:
  - a. Vybraný nástavec zasunúte do držiaka v multifunkčnej hlave.
  - b. Nástavcom pootočte proti smeru hodinových ručičiek a zaistite ho tak.
  - c. Nadstavec je v uzamknutej polohe a drží. POZOR: Hnetací hák používajte iba na prvú rýchlosť



8. Nakoniec znovu stlačte uvoľňovacie tlačidlo a zatlačte multifunkčnú hlavu späť dole až sa zaistí.
9. Prístroj zapojte do el. siete a otočným ovládačom si zvolte rýchlosť miešania.
10. Počas miešania môžete skrz plniaci otvor veka pridávať jednotlivé ingrediencie. POZOR: Prístroj nepoužívajte dlhšie ako 10 min v kuse. Po každých 10 minútach nechajte dostatočne vychladnúť (30 min).
11. Prístroj vypnite otočením ovládača do polohy 0.

## ROZOBRTATIE

1. Prístroj vypojte z el. siete.
2. Pri stlačení aretačného tlačidla zaistíte multifunkčnú hlavu úplne hore.
3. Nástavec v mixéri zatlačte a pootočte v smere hodinových ručičiek. Potom nadstavec ľahko vytiahnite von z prevodníka.
4. Z hornej časti opatrne zložte priehľadné veko (pootáčaním proti smeru hodinových ručičiek)
5. Celonerezové misu pootočením proti smeru hodinových ručičiek uvoľnite a vyberte.
6. Pri stlačení aretačného tlačidla zatlačte multifunkčnú hlavu späť dole až sa zaistí.

## MIXÉR

1. Nádobu mixéra pojme až 1,5 litra surovín (závisí od typu surovín).
2. Hornou multifunkčnú hlavu zaistíte do spodnej vodorovnej polohy a odstráňte kryt horných prevodov.
3. Do mixéra vložte suroviny, mixér zatvorte vekom. Nezabudnite zavrieť aj plniaci otvor uprostred veka.
4. Mixér položte na prevody a zaistíte otáčaním proti smeru hodinových ručičiek.
5. Pomocou hlavného ovládača otáčok ovládate i rýchlosť mixovania.
6. Počas mixovania môžete do nádoby pridávať jednotlivé ingrediencie. Otvorte stredový plniaci otvor, a pomocou odmerky môžete pridávať.



### Poznámka:

- Nikdy nechávajú bežať mixér naprázdno
- Nikdy nemixujte horúci obsah. Vždy nechajte obsah dostatočne vychladnúť.
- V mixéri môžete drviť o ľad. Nikdy však nemixujte viac ako 9 kokiek naraz (4x4x2 cm).

## KRÁJAČ ZELENINY

Prístroj vypnite a vypojte z el. siete.

1. Odkryte veko na konci multifunkčnej hlavy. Viečko zľahka zatlačte nahor a odoberte.
2. Pod viečkom je výstupný prevod pre nasadenie krájača.
3. Na prevodník nasadíte krájač zeleniny pod uhlom cca 25° a pootočte proti smeru hodinových ručičiek. Zvuk cvaknutie značí správne nasadenie krájača, krájač sa zaaretuje.

1.



2.



3.



4. Vyberte si jedno z 3 strúhadiel a zatlačte ho dovnútra do krájača.

4.



5. Krájač zeleniny ovládate pomocou hlavného regulátora rýchlosti otáčok.
6. krájanie zeleniny do krájača tlačte pomocou tlačidla. Buďte veľmi opatrní.
7. Krájač z robota odendáte: stlačte odistovacie tlačidlo a pootočte krájačom v smere hodinových ručičiek.

7.



8. Uvoľnený krájač zložte a prevodník opäť prekryte viečkom.
9. Všetky používané časti dôkladne umyte a vysušte, tak aby boli pripravené na ďalšie použitie.

## MLYNČEK NA MÄSO

Pred demontážou alebo čistením spotrebiča najskôr prístroj vypnite a vytiahnite zástrčku zo zásuvky.

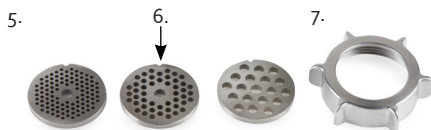
1. Odkryte veko na konci multifunkčnej hlavy. Viečko zľahka zatlačte nahor a odoberte.
2. Teraz uvidíte doplnkový hriadeľ.
3. Mlynček položte pod uhlom 25° a otočte ho v smere hodinových ručičiek, až kým nezacvakne. Správne namontovaný mlynček by mal byť vo vzpriamenej priamej polohe.



4. Pred mletím mäsa položte do mlynčeka: skrutkovač a rezací nôž.



5. V závislosti od zvolenej brúsky si môžete vybrať medzi.  
6. Umiestnite brúsnu obrazovku s výrezom na disk tak, aby zapadol do výčnelku.  
7. Vonkajší krúžok vždy pripevnite (skrutkujte).



8. Pod mlynček umiestnite misku tak, aby sa do nej dostali suroviny.  
9. Ak je to potrebné, môžete vyviesť mäso do mlynčeka pomocou dúchadla.



10. Na výrobu údenín / údenín použite nasledovné zložky:





11. Na výrobu guľôčkových guľôčok použite nasledujúce časti:



11.

12. Ak chcete mlynček odstrániť, stlačte uvoľňovacie tlačidlo. Mlynček otočte proti smeru hodinových ručičiek a uvoľnite. Pred opätovným použitím dôkladne vyčistite všetky časti a dôkladne osušte.

12.

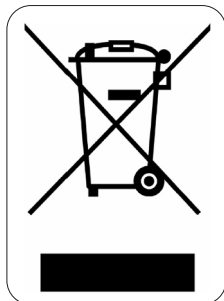


Mlynček nie je určený na umývanie v umývačke riadu.

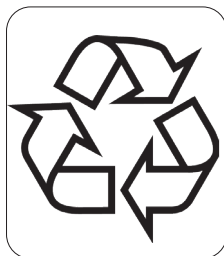
## ČISTENIE A ÚDRŽBA

1. Pred každým čistením vypnite a vypojte prístroj z el. siete. Uistite sa, aby ovládač rýchlosti bol nastavený do vypnutej polohy "0".
2. Motorovú časť nikdy neponárajte pod vodu ani neoplachujte prúdom vody. Hlavné telo utierajte iba jemnou vlhkou handričkou.
3. Odmontujte všetko príslušenstvo, tak ako je popísané v kapitole «ROZOBRATIE»
4. Nadstavce aj misu môžete opláchnuť pod tečúcou vodou.
5. Ak je príslušenstvo viac špinavé, dôkladne ho umyte vo vode, opláchnite a vysušte.
6. Nádobu mixéra možno najlepšie čistiť tak, že dovnútra nalejete trochu teplej vody so saponátom. Stlačte pulzný mixovanie a krátko premixujte. Ak čistenie nestačilo, môžete ho celé opakovať s čistou vodou. Potom nádobu opláchnite pod tečúcou vodou a nechajte odkvapkať.

## OHĽAD NA ŽIVOTNÉ PROSTREDIE



Symbol na prístroji alebo na jeho obale znamená, že s týmto výrobkom nie je možné nakladať ako s domovým odpadom, ale musí byť odovzdaný na miestach určených na zber a likvidáciu elektrických a elektronických zariadení. Dodržaním tohto odporúčania chránite životné prostredie a zdravie spoluobčanov. Viac informácií o možnostiach likvidácie nebezpečného odpadu obdržíte na obecných alebo mestských úradoch, zberných dvoroch alebo v predajni, kde ste prístroj zakúpili.



Obalové materiály sú recyklovateľné, nakladajte s nimi podľa predpisov pre životné prostredie.



# DOMO Webshop

## BESTEL

de originele  
Domo-accessoires  
en -onderdelen  
online via:

## COMMANDEZ

d'authentiques  
accessoires et  
pièces Domo en  
ligne sur:

## BESTELLEN SIE

die Domo  
Original-Zubehör  
und -Ersatzteile  
online über:

## ORDER

the original  
Domo  
accessories and  
parts online at:

# webshop.domo-elektro.be



of scan hier:

ou scannez ici:

oder hier scannen:

or scan here:

